



# แผนการใช้ที่ดิน ตำบลสามง่ามท่าโบสถ์ อำเภอหันคา จังหวัดชัยนาท



สถานีพัฒนาที่ดินชัยนาท สำนักงานพัฒนาที่ดินเขต 1  
กรมพัฒนาที่ดิน กระทรวงเกษตรและสหกรณ์  
กันยายน 2566



## คำนำ

การจัดทำแผนการใช้ที่ดินดำเนินการตามรัฐธรรมนูญแห่งราชอาณาจักรไทย พ.ศ. 2560 มาตรา 72(1) ที่ได้บัญญัติให้มีการวางแผนการใช้ที่ดินให้เหมาะสมกับศักยภาพของที่ดินตามหลักการพัฒนาอย่างยั่งยืน โดยแผนการใช้ที่ดินตำบลสามง่ามท่าโบสถ์ อำเภอหันคา จังหวัดชัยนาทได้นำแนวคิดของ FAO และ UNEP มาปรับใช้ คือ ความเหมาะสมทางกายภาพ ความเหมาะสมทางเศรษฐกิจ การยอมรับจากสังคม การสร้างความยั่งยืน ให้สิ่งแวดล้อม และเสนอทางเลือกการใช้ที่ดิน ร่วมกับวิธีการที่จำเป็นอื่น ๆ เช่น กระบวนการมีส่วนร่วมของชุมชน (Participatory Rural Appraisal:PRA) การประเมินคุณภาพที่ดิน เป็นต้น

สถานีพัฒนาที่ดินชัยนาท ร่วมกับสำนักงานพัฒนาที่ดินเขต 1 และกองนโยบายและแผนการใช้ที่ดิน ในการดำเนินงานวางแผนการใช้ที่ดินระดับตำบล โดยพิจารณาภาพรวมของสภาพปัญหาในด้านต่างๆ ทั้งด้านกายภาพ เศรษฐกิจ และสังคม วิเคราะห์และสังเคราะห์ข้อมูลนำไปสู่การวางแผนการใช้ที่ดินที่สอดคล้องกับศักยภาพของพื้นที่ โดยผ่านกระบวนการมีส่วนร่วมของชุมชน (PRA) ในการระบุปัญหา ความต้องการของเกษตรกรและผู้มีส่วนได้ส่วนเสีย ทั้งนี้สพด. ได้จัดทำแผนกิจกรรม/โครงการ เพื่อขับเคลื่อนแผนการใช้ที่ดินให้เป็นรูปธรรมเพื่อให้เกษตรกร มีคุณภาพชีวิตที่ดีขึ้น มีการใช้ที่ดินอย่างถูกต้องเหมาะสม รักษาสภาพแวดล้อมและอนุรักษ์ทรัพยากรในชุมชน ให้เกิดความยั่งยืนต่อไป

สถานีพัฒนาที่ดินชัยนาท

กันยายน 2566

# สารบัญ

	หน้า
คำนำ	
สารบัญ	
สารบัญ	
ตาราง	
สารบัญรูป	
<b>บทที่ 1</b>	<b>บทนำ</b>
1.1	1-1
1.2	1-1
1.3	1-1
1.4	1-1
1.5	1-1
1.6	1-2
<b>บทที่ 2</b>	<b>ข้อมูลทั่วไป</b>
2.1	2-1
2.2	2-1
2.3	2-2
2.4	2-2
2.5	2-4
2.6	2-8
<b>บทที่ 3</b>	<b>สถานภาพของทรัพยากรธรรมชาติ</b>
3.1	3-1
3.2	3-1
3.3	3-2
<b>บทที่ 4</b>	<b>กระบวนการมีส่วนร่วมของชุมชน (Participatory Rural Appraisal : PRA)</b>
4.1	4-1
4.2	4-5
<b>บทที่ 5</b>	<b>การประเมินคุณภาพที่ดิน</b>
5.1	5-1
5.2	5-2
5.3	5-2

## สารบัญ(ต่อ)

		หน้า
บทที่ 6	แผนการใช้ที่ดิน	
	6.1 การวิเคราะห์ข้อมูลเพื่อการจัดทำแผนการใช้ที่ดินระดับตำบล	6-1
	6.2 เขตการใช้ที่ดิน	6-2
บทที่ 7	การขับเคลื่อนแผนการใช้ที่ดิน	
	7.1 ขั้นตอนการดำเนินงาน	7-1
	7.2 กิจกรรมของกรมพัฒนาที่ดินในเขตการใช้ที่ดินที่จะดำเนินการใน ปีงบประมาณ 2567-2571	7-1
	7.3 กิจกรรมที่ขอการสนับสนุนจากส่วนราชการอื่น	7-2
	7.4 ความต้องการของชุมชนและองค์กรปกครองส่วนท้องถิ่น	7-2

เอกสารอ้างอิง

## สารบัญตาราง

ตารางที่		หน้า
2-1	สถิติภูมิอากาศ ณ สถานีตรวจอากาศอำเภอเมือง จังหวัดชัยนาท ปี 2536-2565	2-3
2-2	สภาพการใช้ที่ดิน ตำบลสามง่ามท่าโบสถ์ อำเภอหันคา จังหวัดชัยนาท	2-6
2-3	จำนวนประชากรและครัวเรือน ตำบลสามง่ามท่าโบสถ์ อำเภอหันคา จังหวัดชัยนาท	
2-4	สัดส่วนครัวเรือนเกษตร ตำบลสามง่ามท่าโบสถ์ อำเภอหันคา จังหวัดชัยนาท	2-9
2-5	รายได้-รายจ่ายเฉลี่ยครัวเรือน ตำบลสามง่ามท่าโบสถ์ อำเภอหันคา จังหวัดชัยนาท ปี 2562	2-9
3-1	สมบัติที่ดิน ตำบลสามง่ามท่าโบสถ์ อำเภอหันคา จังหวัดชัยนาท	3-3
5-1	ตัวอย่างการประเมินคุณภาพที่ดินด้านกายภาพของประเภทการใช้ประโยชน์ที่ดิน	5-2
5-2	ชั้นความเหมาะสมทางกายภาพของดิน ตำบลสามง่ามท่าโบสถ์ อำเภอหันคา จังหวัดชัยนาท	5-3
6-1	เขตการใช้ที่ดิน ตำบลสามง่ามท่าโบสถ์ อำเภอหันคา จังหวัดชัยนาท	6-5
7-1	กิจกรรมของกรมพัฒนาที่ดินในเขตเกษตรกรรมที่จะดำเนินการในปีงบประมาณ 2567-2571	7-4
7-2	สรุปกิจกรรมที่ขอรับการสนับสนุนจากส่วนราชการอื่นในเขตการใช้ที่ดิน	7-6
7-3	เป้าหมายการดำเนินงานและงบประมาณ ตำบลสามง่ามท่าโบสถ์ อำเภอหันคา จังหวัดชัยนาท แผน 5 ปี (พ.ศ.2567-2571)	7-8

## สารบัญรูป

รูปที่		หน้า
1-1	ขั้นตอนการวางแผนการใช้ที่ดินระดับตำบล	1-3
2-1	ขอบเขตการปกครอง ตำบลสามง่ามท่าโบสถ์ อำเภอนาคู จังหวัดชัยนาท	2-1
2-2	สมดุลงบน้ำเพื่อการเกษตร จังหวัดชัยนาท	2-4
2-3	สภาพการใช้ที่ดิน ตำบลสามง่ามท่าโบสถ์ อำเภอนาคู จังหวัดชัยนาท	2-8
3-1	ทรัพยากรดิน ตำบลสามง่ามท่าโบสถ์ อำเภอนาคู จังหวัดชัยนาท	3-4
4-1	การวิเคราะห์สถานการณ์โดยระบบ DPSIR ของตำบลสามง่ามท่าโบสถ์ อำเภอนาคู จังหวัดชัยนาท	4-4
4-2	ระบบการปลูกพืชในปัจจุบัน ตำบลสามง่ามท่าโบสถ์ อำเภอนาคู จังหวัดชัยนาท	4-5
6-1	เขตการใช้ที่ดิน ตำบลสามง่ามท่าโบสถ์ อำเภอนาคู จังหวัดชัยนาท	6-6

# บทที่ 1

## บทนำ

### 1.1 ความสำคัญของการวางแผนการใช้ที่ดิน

ตามรัฐธรรมนูญแห่งราชอาณาจักรไทย พุทธศักราช 2560 มาตรา 72 รัฐพึงดำเนินการเกี่ยวกับที่ดิน ทรัพยากรน้ำ และพลังงาน ดังต่อไปนี้

(1) วางแผนการใช้ที่ดินของประเทศ ให้เหมาะสมกับสภาพพื้นที่และศักยภาพของที่ดิน ตามหลักการพัฒนาที่ยั่งยืน

(2) จัดให้มีการวางผังเมืองทุกระดับและบังคับการให้เป็นไปตามผังเมือง อย่างมีประสิทธิภาพ รวมตลอด ทั้งพัฒนาเมืองให้มีความเจริญ โดยสอดคล้องกับความต้องการของประชาชนในพื้นที่

### 1.2 หลักการและเหตุผล

ปัจจุบันกรมพัฒนาที่ดินได้ดำเนินการวางแผนการใช้ที่ดินระดับประเทศเรียบร้อยแล้ว ซึ่งเป็นการวางกรอบเชิง นโยบายมุ่งเน้นการพัฒนาด้านการเกษตรให้เกิดความสมดุลและยั่งยืนและในขณะเดียวกันต้องอนุรักษ์ ทรัพยากรธรรมชาติและสิ่งแวดล้อมควบคู่กับการรักษาคุณค่าทางศิลปวัฒนธรรม แต่ทั้งนี้เพื่อให้เกิดการใช้ ประโยชน์ที่ดินในระดับพื้นที่อย่างมีประสิทธิภาพและรักษาฐานการผลิตด้านทรัพยากรธรรมชาติอย่างยั่งยืน ตลอดห่วงโซ่อุปทาน แผนการใช้ที่ดินระดับตำบลจึงถูกนำมาใช้เป็นเครื่องมือเพื่อขับเคลื่อนการดำเนินงาน ดังกล่าว ซึ่งมีความสอดคล้องกับแผนการปฏิรูปประเทศด้านทรัพยากรธรรมชาติและสิ่งแวดล้อม ซึ่งกำหนดให้ มีการจัดทำแผนการใช้ที่ดินของชาติทั้งระบบให้สอดคล้องและเหมาะสมกับศักยภาพของพื้นที่และการพัฒนา เศรษฐกิจและสังคมของประเทศ

### 1.3 วัตถุประสงค์

1.3.1 เพื่อรักษาเสถียรภาพของทรัพยากรให้เกิดความสมดุลและยั่งยืนภายใต้การพัฒนาด้านต่างๆ ของ ตำบล

1.3.2 เพื่อให้การใช้ที่ดินมีผลตอบสนองสูงสุดต่อหน่วยเนื้อที่อย่างยั่งยืน

1.3.3 เพื่อให้เกิดการกำหนดแผนงาน โครงการ กิจกรรม ที่สอดคล้องกับแผนการใช้ที่ดินที่กำหนดขึ้น และอยู่บนหลักการของรูปแบบเศรษฐกิจ BCG

### 1.4 ระยะเวลาและสถานที่ดำเนินงาน

1.4.1 ระยะเวลา 1 ตุลาคม 2565 – 30 กันยายน 2566

1.4.2 สถานที่ ตำบลสามง่ามท่าโบสถ์ อำเภอหันคา จังหวัดชัยนาท

### 1.5 ขั้นตอนการดำเนินงาน

1.5.1 รวบรวมข้อมูลปฐมภูมิและทุติยภูมิ ประกอบด้วย

1) ด้านกายภาพ ได้แก่ ทรัพยากรดิน ทรัพยากรน้ำ ทรัพยากรป่าไม้ ภูมิอากาศ สภาพการใช้ที่ดิน เขต ป่าไม้ตามกฎหมายและมติคณะรัฐมนตรี ฯ

2) ด้านเศรษฐกิจและสังคม ได้แก่ การถือครองที่ดิน ลักษณะทางเศรษฐกิจของตำบล จำนวนประชากร ฯ

3) ด้านนโยบายและข้อกฎหมายที่เกี่ยวข้อง ได้แก่ ยุทธศาสตร์ แผนการปฏิรูปประเทศ แผนพัฒนาเศรษฐกิจและสังคมแห่งชาติฉบับที่ 13 ยุทธศาสตร์ภาค แผนพัฒนากลุ่มจังหวัด แผนพัฒนาจังหวัด แผนพัฒนาการเกษตรและสหกรณ์ แผนพัฒนาท้องถิ่น 4 ปี ขององค์การบริหารส่วนจังหวัด เทศบาลตำบลหรือ องค์การบริหารส่วนตำบล ฯ

1.5.2 จัดทำกระบวนการมีส่วนร่วมของชุมชน (Participatory Rural Appraisal : PRA) เพื่อรับฟังความคิดเห็น ประเด็นปัญหา ความต้องการด้านต่าง ๆ ขององค์การปกครองส่วนท้องถิ่นและเกษตรกรในตำบล

1.5.3 ประเมินคุณภาพของที่ดินของพืชเศรษฐกิจหลักและพืชทางเลือกที่มีมูลค่าของตำบล

1.5.4 สังเคราะห์ข้อมูลจากข้อ 1.5.1 ถึง 1.5.3 เพื่อใช้ประกอบการวางแผนการใช้ที่ดิน

1.5.5 กำหนด (ร่าง) แผนการใช้ที่ดินระดับตำบล

1.5.6 รับฟังความคิดเห็นของผู้มีส่วนได้ส่วนเสียต่อ (ร่าง) แผนการใช้ที่ดินที่กำหนดขึ้น

1.5.7 ปรับปรุง (ร่าง) แผนการใช้ที่ดินเพื่อจัดทำแผนการใช้ที่ดินฉบับสมบูรณ์

1.5.8 นำแผนการใช้ที่ดินเข้าสู่คณะทำงานวิชาการของเขตฯ เพื่อตรวจสอบความครบถ้วน /สมบูรณ์ของเนื้อหาและองค์ประกอบ

1.5.9 เผยแพร่แผนการใช้ที่ดินเพื่อนำไปสู่การขับเคลื่อนการดำเนินงาน ประกอบด้วย

1) องค์การปกครองส่วนท้องถิ่น นำแผนการใช้ที่ดินที่จัดทำขึ้นไปประกอบการจัดทำแผนการพัฒนาของตำบล เพื่อนำไปสู่การของบประมาณที่มีความสอดคล้องกับศักยภาพด้านการผลิตและสภาพของทรัพยากรของตำบล

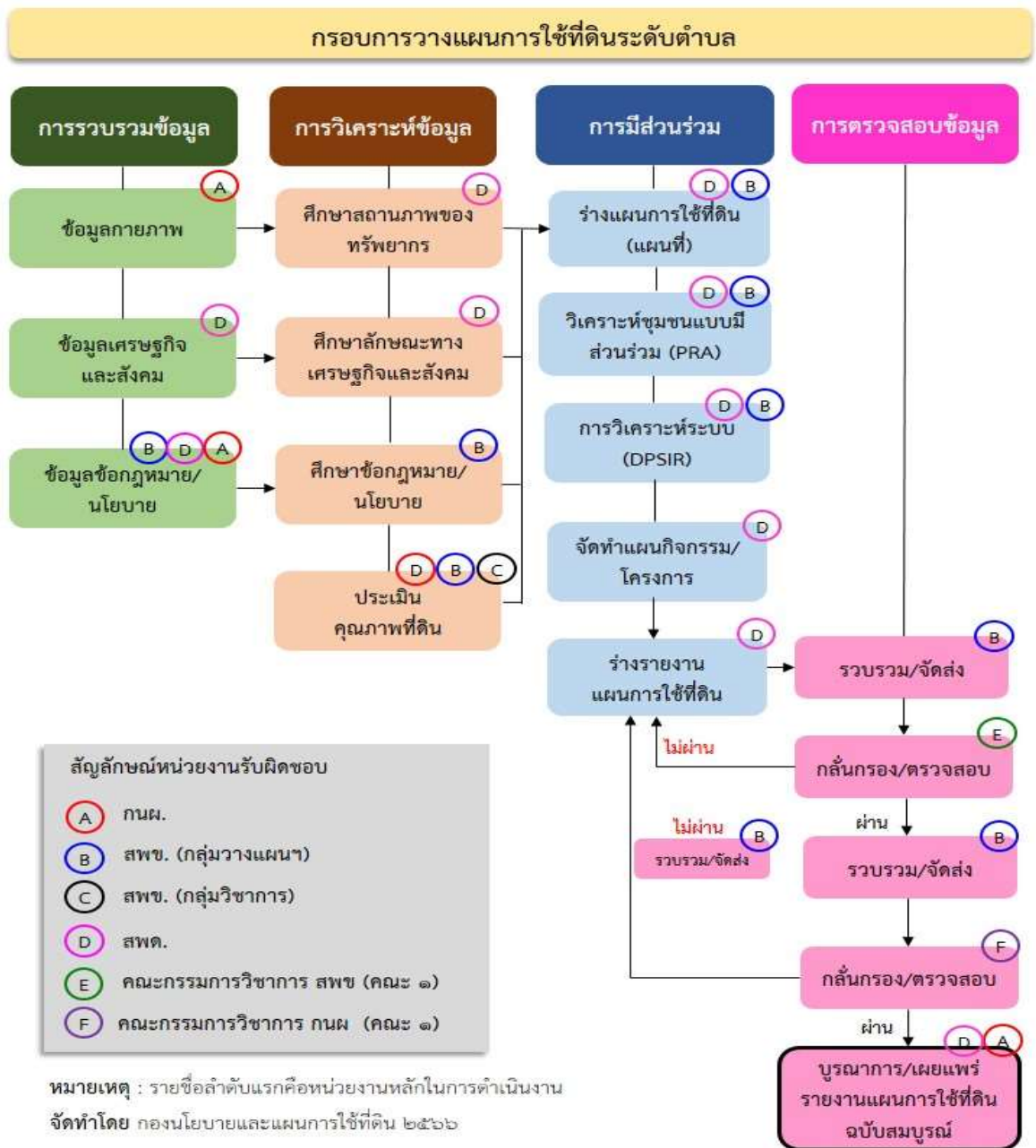
2) กรมพัฒนาที่ดิน โดยสำนักงานพัฒนาที่ดินจังหวัด กำหนดแผนงาน/โครงการ/กิจกรรม ที่สอดคล้องกับแผนการใช้ที่ดินที่กำหนดขึ้นในแต่ละเขตและสามารถใช้ประกอบการของบประมาณในพื้นที่อย่างมีประสิทธิภาพและเป็นที่ยอมรับ

3) หน่วยงานราชการอื่น ๆ สามารถใช้เป็นข้อมูลพื้นฐานประกอบแผนงาน/โครงการ/กิจกรรม ที่สอดคล้องกับแผนการใช้ที่ดินที่กำหนดขึ้นในแต่ละเขตขั้นตอนการวางแผนการใช้ที่ดินระดับตำบลแสดงดังรูปที่ 1-1

## 1.6 วิสัยทัศน์ของตำบล

สิ่งแวดล้อมดี มีคุณภาพชีวิต เศรษฐกิจชุมชนเข้มแข็ง (<https://www.samngamthaboat.go.th/home>)





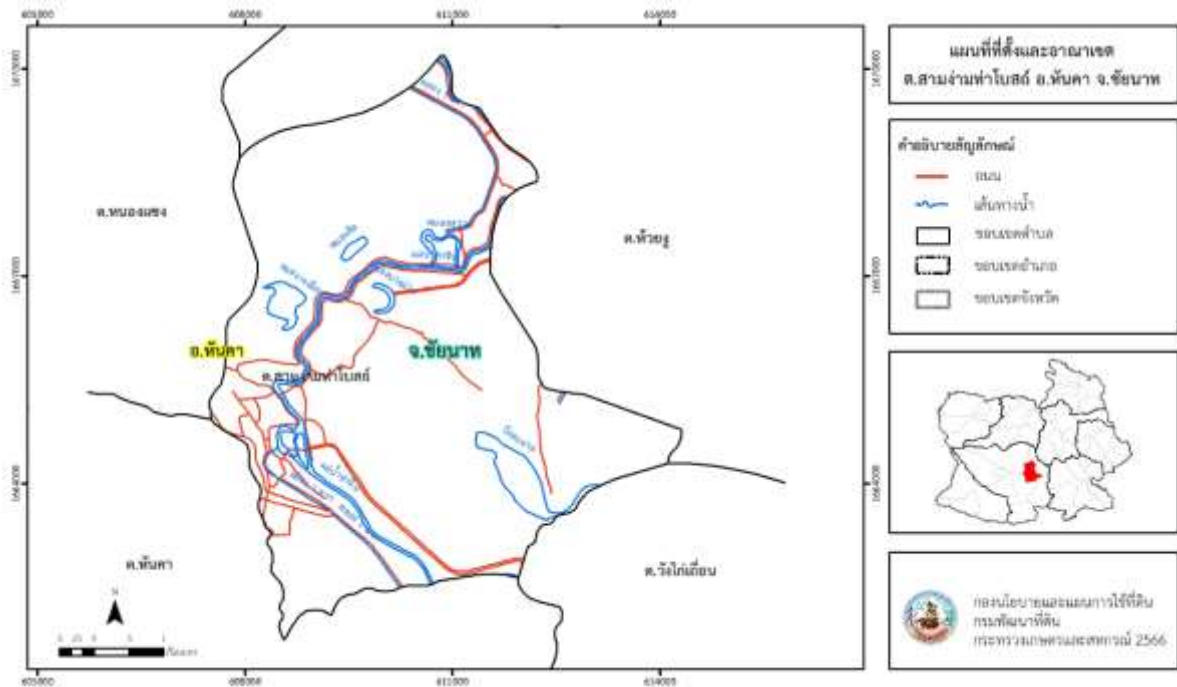
รูปที่ 1-1 ขั้นตอนการวางแผนการใช้ที่ดินระดับตำบล

## บทที่ 2 ข้อมูลทั่วไป

### 2.1 ที่ตั้งและอาณาเขต

ตำบลสามง่ามท่าโบสถ์ อำเภอหันคา จังหวัดชัยนาท ตั้งอยู่ทางทิศเหนือของอำเภอหันคา มีพื้นที่ประมาณ 30 ตารางกิโลเมตร หรือ 18,949 ไร่ โดยมีอาณาเขตติดต่อ ดังนี้ (รูปที่ 2-1)

ทิศเหนือ	ติดต่อกับ	ตำบลห้วยงู อำเภอหันคา จังหวัดชัยนาท
ทิศใต้	ติดต่อกับ	ตำบลหันคา ตำบลวังไก่อ้อื่น อำเภอหันคา จังหวัดชัยนาท
ทิศตะวันออก	ติดต่อกับ	ตำบลห้วยงู อำเภอหันคา จังหวัดชัยนาท
ทิศตะวันตก	ติดต่อกับ	ตำบลตำบลหนองแขง ตำบลหันคา อำเภอหันคา จังหวัดชัยนาท



รูปที่ 2-1 แผนที่ที่ตั้งและอาณาเขต ตำบลสามง่ามท่าโบสถ์ อำเภอหันคา จังหวัดชัยนาท

## 2.2 การแบ่งส่วนการปกครอง

ตำบลสามง่ามท่าโบสถ์ อำเภอหันคา จังหวัดชัยนาท แบ่งส่วนการปกครองออกเป็น 10 หมู่บ้าน ดังนี้

หมู่ที่ 1 บ้านวังจิก	หมู่ที่ 6 บ้านท่าโบสถ์
หมู่ที่ 2 บ้านท่าโบสถ์	หมู่ที่ 7 บ้านสามง่าม
หมู่ที่ 3 บ้านวงเดือน	หมู่ที่ 8 บ้านท่าพิน
หมู่ที่ 4 บ้านวังจิก	หมู่ที่ 9 บ้านทับใต้
หมู่ที่ 5 บ้านหนองหวาย	หมู่ที่ 10 บ้านท่ากรวด

ทั้งนี้พบว่ามีพื้นที่บางส่วนอยู่ในเขตเทศบาล ได้แก่หมู่ที่ 2 และหมู่ที่ 7

## 2.3 สภาพภูมิประเทศ

ลักษณะพื้นที่ทั่วไปส่วนใหญ่เป็นที่ราบลุ่ม สภาพพื้นที่ราบเรียบถึงค่อนข้างราบเรียบ เป็นส่วนหนึ่งของที่ราบลุ่มเจ้าพระยา จากทิศตะวันออกเฉียงเหนือไปทางทิศตะวันตกเฉียงใต้มีแม่น้ำท่าจีน ซึ่งเป็นลำน้ำสาขาของแม่น้ำเจ้าพระยาเป็นระบบทางน้ำหลักไหลผ่านทางด้านทิศตะวันตกของตำบล นอกจากนี้ยังมีระบบคลองส่งน้ำชลประทานครอบคลุมทั่วทั้งตำบล ความสูงของพื้นที่อยู่ระหว่าง 14-19 เมตร จากระดับน้ำทะเลปานกลาง

## 2.4 สภาพภูมิอากาศ

จากการศึกษาสถิติภูมิอากาศ (ปี พ.ศ.2536-2565) พบว่า ตำบลสามง่ามท่าโบสถ์ อำเภอหันคา จังหวัดชัยนาท มีรายละเอียดดังนี้

### 2.4.1 อุณหภูมิ

มีอุณหภูมิโดยเฉลี่ยทั้งปี 28.1 องศาเซลเซียส อุณหภูมิสูงสุดเฉลี่ย 33.8 องศาเซลเซียส ในเดือนเมษายน และอุณหภูมิต่ำสุดเฉลี่ย 23.8 องศาเซลเซียส ในเดือนมกราคม

### 2.4.2 ปริมาณน้ำฝน

มีปริมาณน้ำฝนรวมทั้งปี 1,035.9 มิลลิเมตร มีฝนตกประมาณ 101 วัน เดือนที่มีฝนตกมากที่สุด ในเดือนกันยายน มีปริมาณฝน 238.8 มิลลิเมตร และมีฝนตกประมาณ 18 วัน

### 2.4.3 สมดุลน้ำเพื่อการเกษตร

จากข้อมูลสถิติภูมิอากาศในคาบ 30 ปี (ปี พ.ศ.2536-2565) ณ สถานีตรวจอากาศเกษตร จังหวัดชัยนาท ได้นำมาวิเคราะห์สมดุลของน้ำเพื่อการเกษตร ซึ่งเป็นการวิเคราะห์หาช่วงฤดูกาลเพาะปลูกพืชตลอดจนช่วงระยะเวลาที่พืชเสี่ยงต่อการขาดน้ำ ข้อมูลที่นำมาวิเคราะห์ คือ ปริมาณน้ำฝน และศักยภาพการคายระเหยน้ำอ้างอิง (ET<sub>o</sub>) ซึ่งคำนวณด้วยโปรแกรม Cropwat for Windows Version 8.0 โดยใช้สมการ Penman-Monteith สามารถสรุปสมดุลของน้ำเพื่อการเกษตรในเขตอาศัยน้ำฝนได้ดังนี้

ช่วงที่เหมาะสมต่อการปลูกพืช เป็นช่วงที่ค่าปริมาณน้ำฝนมากกว่าค่า 0.5 การระเหยจากผิวดิน และการคายน้ำของพืช เป็นช่วงที่ดินมีความชุ่มชื้นพอเหมาะต่อการเพาะปลูกพืช เป็นช่วงที่ดินมีความชุ่มชื้นพอเหมาะต่อการเพาะปลูกพืช ซึ่งช่วงนี้เริ่มตั้งแต่ปลายเดือนเมษายนถึงต้นเดือนพฤศจิกายน

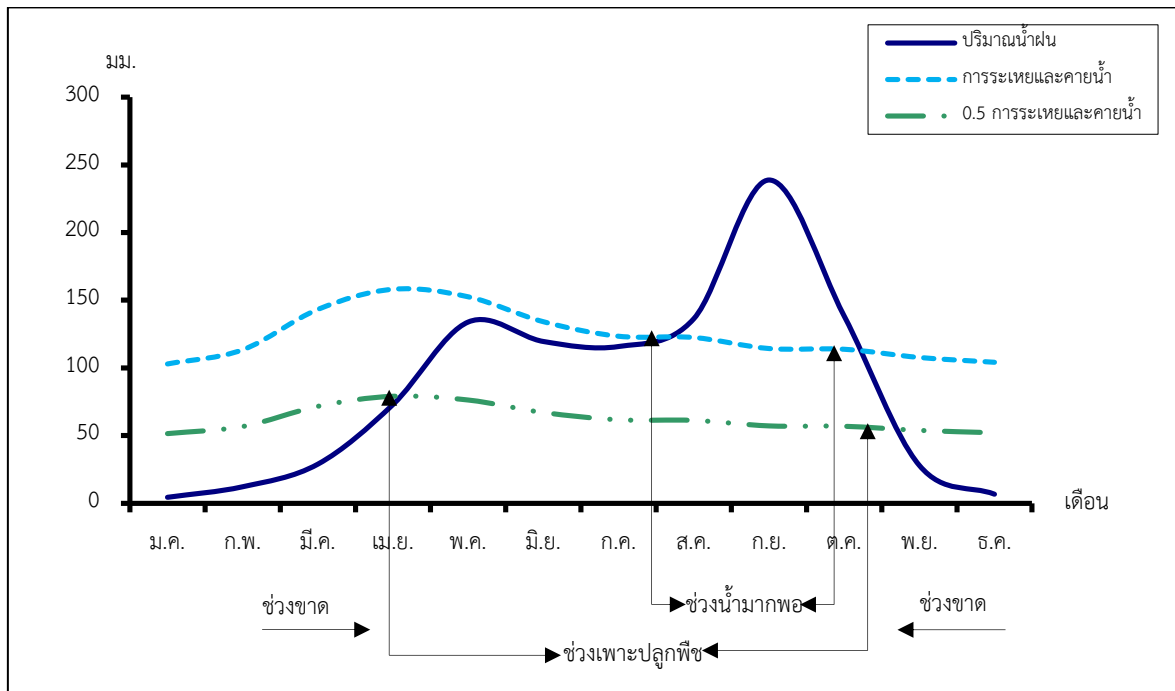
ช่วงที่มีน้ำมากเกินพอ เป็นช่วงที่ค่าปริมาณน้ำฝนมากกว่าค่าการระเหยจากผิวดินและการคายน้ำของพืช ซึ่งช่วงนี้เริ่มตั้งแต่ต้นเดือนสิงหาคมถึงปลายเดือนตุลาคม ช่วงขาดน้ำ เป็นช่วงฤดูแล้งที่ค่าปริมาณน้ำฝนน้อยกว่าค่า 0.5 การระเหยจากผิวดินและการคายน้ำของพืช ซึ่งพืชอาจเสียหายจากการขาดแคลนน้ำได้ ซึ่งช่วงนี้เริ่มตั้งต้นเดือนพฤศจิกายนถึงปลายเดือนเมษายน (ตารางที่ 2-1 และรูปที่ 2-2)

ตารางที่ 2-1 สถิติภูมิอากาศ ณ สถานีตรวจอากาศเกษตรจังหวัดชัยนาท<sup>1</sup> (ปี พ.ศ.2536-2565)

เดือน	อุณหภูมิ (°ซ)			ความชื้นสัมพัทธ์ (%)	ปริมาณน้ำฝน (มม.)	จำนวนวันที่ฝนตก (วัน)	ศักยภาพการคายระเหยน้ำ (มม.)	ปริมาณฝนใช้การ <sup>2</sup> (มม.)
	ต่ำสุด	สูงสุด	เฉลี่ย					
ม.ค.	20.3	31.9	25.3	70.0	4.4	1.2	102.9	4.4
ก.พ.	22.3	33.6	27.1	71.0	12.2	1.6	113.4	12.0
มี.ค.	24.4	35.7	29.2	70.0	28.9	3.1	143.2	27.6
เม.ย.	25.6	36.9	30.3	69.0	73.0	4.5	158.1	64.5
.ค.	25.9	35.8	30.0	73.0	133.9	12.4	152.5	105.2
มิ.ย.	25.6	34.6	29.2	76.0	119.5	12.7	134.1	96.7
ก.ค.	25.2	33.7	28.6	78.0	115.8	14.9	123.4	94.3
ส.ค.	25.1	33.6	28.4	79.0	136.3	16.1	122.5	106.6
ก.ย.	23.5	33.2	28.2	82.0	238.8	17.6	114.3	147.6
ต.ค.	23.3	32.6	28.0	80.0	138.4	12.3	113.8	107.8
พ.ย.	23.4	32.6	27.3	74.0	28.0	3.2	107.7	26.7
ธ.ค.	20.7	31.5	25.4	70.0	6.7	1.1	104.2	6.6
เฉลี่ย	23.8	33.8	28.1	74.3	-	-	-	-
รวม	-	-	-	-	1,035.9	100.7	1,490.0	800.0

หมายเหตุ : <sup>1</sup> เป็นสถานีตรวจอากาศที่ใกล้พื้นที่ตำบลมากที่สุด <sup>2</sup> จากการคำนวณโดยโปรแกรม Cropwat for Windows Version 8.0

ที่มา : กรมอุตุนิยมวิทยา (2566)



รูปที่ 2-2 กราฟสมดุลของน้ำเพื่อการเกษตร ปี พ.ศ. 2536-2565

## 2.5 สภาพการใช้ที่ดินปัจจุบัน

สภาพการใช้ที่ดินตำบลสามง่ามท่าโบสถ์ อำเภอหันคา จังหวัดชัยนาท ซึ่งสำรวจโดยกลุ่มวิเคราะห์สภาพการใช้ที่ดิน (2566) ประกอบด้วยประเภทการใช้ที่ดินต่างๆ ดังนี้

- 1) พื้นที่ชุมชนและสิ่งปลูกสร้าง มีเนื้อที่ 2,713 ไร่ หรือร้อยละ 14.32 ของพื้นที่ตำบล
- 2) พื้นที่เกษตรกรรมมีเนื้อที่ 14,389 ไร่ หรือร้อยละ 75.92 ของพื้นที่ตำบล ประกอบด้วย การใช้ประโยชน์ที่ดินด้านเกษตรกรรมต่างๆ ดังต่อไปนี้

- 2.1) พื้นที่นา มีเนื้อที่ 13,611 ไร่ หรือร้อยละ 71.83 ของพื้นที่ตำบล ได้แก่ นาข้าว นาไร่
- 2.2) พืชไร่ มีเนื้อที่ 287 ไร่ หรือร้อยละ 1.51 ของพื้นที่ตำบล ได้แก่ อ้อย มันสำปะหลัง ข้าวโพด
- 2.3) ไม้ยืนต้น มีเนื้อที่ 64 ไร่ หรือร้อยละ 0.34 ของพื้นที่ตำบล ได้แก่ ไม้ยืนต้นผสม ยูคาลิปตัส
- 2.4) ไม้ผล มีเนื้อที่ 377 ไร่ หรือร้อยละ 1.98 ของพื้นที่ตำบล ได้แก่ ไม้ผลผสม มะม่วง กล้วย มะม่วง/มะปราง มะยงชิด กล้วย/มะละกอ
- 2.5) พืชสวน มีเนื้อที่ 12 ไร่ หรือร้อยละ 0.06 ของพื้นที่ตำบล ได้แก่ พืชผัก
- 2.6) ฟungหญ้าเลี้ยงสัตว์และโรงเรือนเลี้ยงสัตว์ มีเนื้อที่ 15 ไร่ หรือร้อยละ 0.08 ของพื้นที่ตำบล ได้แก่ โรงเรือนเลี้ยงสัตว์ปีก
- 2.7) สถานที่เพาะเลี้ยงสัตว์น้ำ มีเนื้อที่ 23 ไร่ หรือร้อยละ 0.12 ของพื้นที่ตำบล ได้แก่ สถานที่เพาะเลี้ยงปลา

3) พื้นที่แหล่งน้ำ มีเนื้อที่ 1,739 ไร่ หรือร้อยละ 9.18 ของพื้นที่ตำบล ได้แก่ แม่น้ำ ลำห้วย  
ลำคลอง หนอง บึง ทะเลสาบ บ่อน้ำในไร่นา คลองชลประทาน

4) พื้นที่เขตเตล็ด มีเนื้อที่ 108 ไร่ หรือร้อยละ 0.58 ของพื้นที่ตำบล ได้แก่ พุงหญ้าสลับไม้  
พุ่ม/ไม้ละเมาะ พื้นที่ลุ่ม พื้นที่ลุ่ม+นาข้าว พื้นที่ถม พุงหญ้าธรรมชาติ

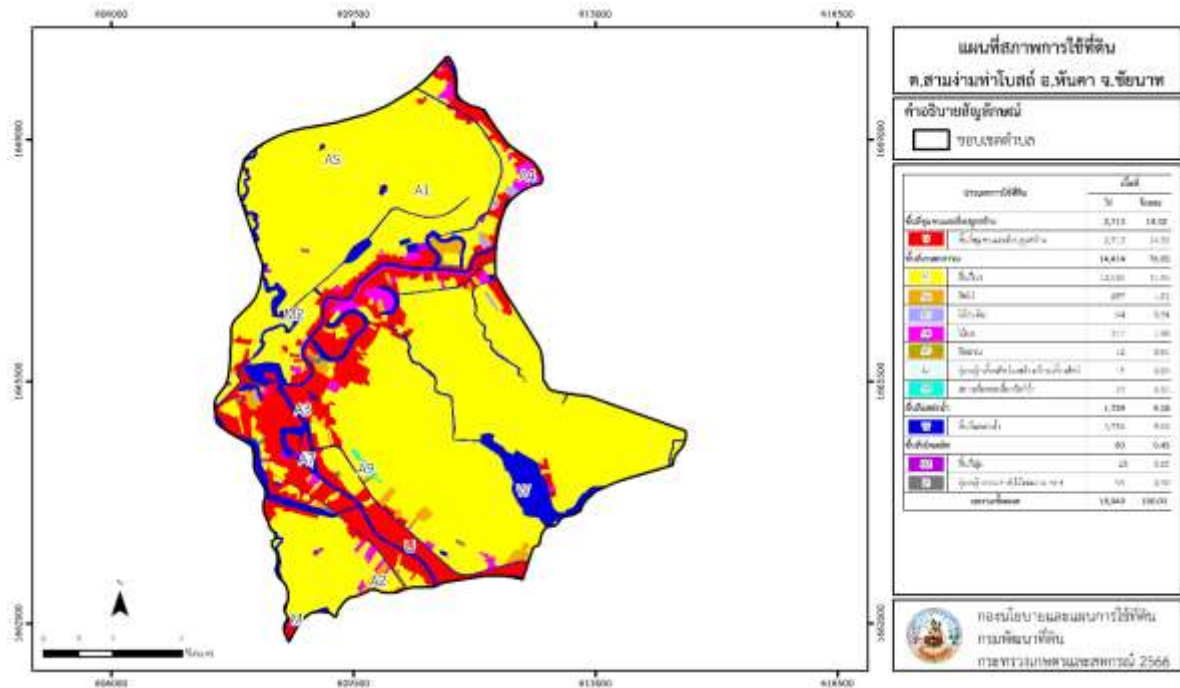
ตารางที่ 2-2 สภาพการใช้ที่ดิน ตำบลสามง่ามท่าโบสถ์ อำเภอหันคา จังหวัดชัยนาท

หน่วยแผนที่	สภาพการใช้ที่ดิน	เนื้อที่	
		ไร่	ร้อยละ
U	พื้นที่ชุมชนและสิ่งปลูกสร้าง	2,713	14.32
U201	หมู่บ้านบนพื้นราบ	2,252	11.88
U301	สถานที่ราชการและสถาบันต่าง ๆ	227	1.20
U405	ถนน	166	0.88
U502	โรงงานอุตสาหกรรม	36	0.19
U503	ลานตากและแหล่งรับซื้อทางการเกษตร	9	0.05
U603	สุสาน ป่าช้า	23	0.12
A	พื้นที่เกษตรกรรม	14,414	76.05
A100	นาร้าง	7	0.04
A101	นาข้าว	13,629	71.92
A202	ข้าวโพด	5	0.03
A203	อ้อย	230	1.21
A204	มันสำปะหลัง	52	0.27
A301	ไม้ยืนต้นผสม	60	0.32
A304	ยูคาลิปตัส	4	0.02
A401	ไม้ผลผสม	323	1.70
A407	มะม่วง	21	0.11
A407/A429	มะม่วง/มะปราง มะยงชิด	10	0.05
A411	กล้วย	16	0.08
A411/A415	กล้วย/มะละกอ	7	0.04
A502	พืชผัก	12	0.06
A703	โรงเรียนเลี้ยงสัตว์ปีก	15	0.08
A902	สถานที่เพาะเลี้ยงปลา	23	0.12
M	พื้นที่เบ็ดเตล็ด	83	0.45
M101	ทุ่งหญ้าธรรมชาติ	7	0.04
M102	ทุ่งหญ้าสลับไม้พุ่ม/ไม้ละเมาะ	39	0.21
M201	พื้นที่ลุ่ม	28	0.15
M405	พื้นที่ถม	9	0.05

ตารางที่ 2-2 (ต่อ)

หน่วยแผนที่	สภาพการใช้ที่ดิน	เนื้อที่	
		ไร่	ร้อยละ
W	พื้นที่แหล่งน้ำ	1,739	9.18
W101	แม่น้ำ ลำห้วย ลำคลอง	876	4.62
W102	หนอง บึง ทะเลสาบ	511	2.70
W202	บ่อน้ำในไร่นา	73	0.39
W203	คลองชลประทาน	279	1.47
ผลรวมทั้งหมด		18,949	100.00





รูปที่ 2-3 สภาพการใช้ที่ดิน ตำบลสามง่ามท่าโบสถ์ อำเภอหันคา จังหวัดชัยนาท

## 2.6 สภาพเศรษฐกิจและสังคม

### 2.6.1 ประชากร

จากหลักฐานทะเบียนราษฎร์ของกรมการปกครอง กระทรวงมหาดไทย ณ เดือนธันวาคม 2565 พบว่า ประชากรที่อาศัยในพื้นที่ตำบลสามง่ามท่าโบสถ์ มีประชากรรวม 4,850 คน แยกเป็นชาย 2,329 คน เป็นหญิง 2,521 คน ความหนาแน่นโดยเฉลี่ย 159.97 คนต่อตารางกิโลเมตร มีจำนวนครัวเรือนทั้งหมด 1,713 ครัวเรือน เป็นครัวเรือนเกษตรที่มาขึ้นทะเบียนกรมส่งเสริมการเกษตร 785 ครัวเรือน หรือร้อยละ 45.83 ของจำนวนครัวเรือนทั้งหมด และเป็นครัวเรือนที่ประกอบอาชีพอื่นๆ ครัวเรือนเกษตรที่ไม่ได้มาขึ้นทะเบียนกรมส่งเสริมการเกษตร 928 ครัวเรือน หรือร้อยละ 54.17 ของจำนวนครัวเรือนทั้งหมด ดังรายละเอียดในตารางที่ 2-2 ถึง 2-3

ตารางที่ 2-3 จำนวนประชากรและครัวเรือน ตำบลสามง่ามท่าโบสถ์ อำเภอกันทรวิชัย จังหวัดชัยนาท ปี 2565

พื้นที่	จำนวนครัวเรือน	จำนวนประชากร (คน)		
		ชาย	หญิง	รวม
ตำบลสามง่ามท่าโบสถ์	1,713	2,329	2,521	4,850
หมู่ที่ 0 บ้านสามง่ามท่าโบสถ์	2	8	3	11
หมู่ที่ 1 บ้านวังจิก	141	156	157	313
หมู่ที่ 2 บ้านท่าโบสถ์	204	281	332	613
หมู่ที่ 3 บ้านวงเดือน	168	262	261	523
หมู่ที่ 4 บ้านวังจิก	246	359	381	740
หมู่ที่ 5 บ้านหนองหวาย	181	240	270	510
หมู่ที่ 6 บ้านท่าโบสถ์	109	117	152	269
หมู่ที่ 7 บ้านสามง่าม	277	343	340	683
หมู่ที่ 8 บ้านท่าฟีน	163	228	262	490
หมู่ที่ 9 บ้านทับไต้	127	203	202	405
หมู่ที่ 10 บ้านท่ากรวด	95	132	161	293

ที่มา: กรมการปกครอง (2566)

ตารางที่ 2-4 จำนวนและสัดส่วนครัวเรือนเกษตร ตำบลสามง่ามท่าโบสถ์ อำเภอกันทรวิชัย จังหวัดชัยนาท ปี 2565

รายการ	จำนวน (ครัวเรือน)	ร้อยละ
จำนวนครัวเรือนทั้งหมด <sup>1)</sup>	1,713	100.00
- จำนวนครัวเรือนเกษตรที่มาขึ้นทะเบียนกรมส่งเสริมการเกษตร <sup>2)</sup>	785	45.83
- จำนวนครัวเรือนที่ประกอบอาชีพอื่นๆ และจำนวนครัวเรือนเกษตรที่ไม่ได้มาขึ้นทะเบียนฯ	928	54.17

ที่มา: 1) กรมการปกครอง (2566)

1) กรมส่งเสริมการเกษตร (2566)

### 2.6.2 การถือครองที่ดิน

จากข้อมูลกรมการปกครอง ณ เดือนธันวาคม 2565 ตำบลสามง่ามท่าโบสถ์มีจำนวนครัวเรือนทั้งหมด 1,713 ครัวเรือน โดยถือครองที่ดินเฉลี่ยครัวเรือนละ 11.06 ไร่

### 2.6.3 ลักษณะทางเศรษฐกิจและการประกอบอาชีพ

สภาพเศรษฐกิจของชุมชนในตำบลสามง่ามท่าโบสถ์ส่วนใหญ่ประชากรมีอาชีพด้านการเกษตรกรรม ได้แก่ ปลูกข้าว และรับจ้างทั่วไป นอกจากนี้เกษตรกรมีการเลี้ยงสัตว์

การประกอบอาชีพ ในตำบลสามง่ามท่าโบสถ์ประชากรส่วนใหญ่ประกอบอาชีพเกษตรกรรม การทำนา นอกจากนี้มีการเลี้ยงสัตว์ไว้เพื่อบริโภคและจำหน่าย

- อาชีพทำเกษตรกรรม ตำบลสามง่ามท่าโบสถ์ ครัวเรือนเกษตรที่ขึ้นทะเบียนกับกรมส่งเสริมการเกษตร 785 ครัวเรือน โดยเกษตรกรปลูกข้าว นอกจากนี้เกษตรกรยังมีการเลี้ยงสัตว์ สำหรับการเลี้ยงสัตว์พบว่าส่วนใหญ่เลี้ยงไว้เพื่อบริโภค และจำหน่าย ได้แก่ โค กระบือ สุกร และไก่

### 2.6.4 ด้านรายได้-รายจ่าย

จากข้อมูลพื้นฐาน จปฐ. (กรมการพัฒนาชุมชน, 2566) พบว่า รายได้ครัวเรือนเฉลี่ยปีละ 216,049 บาท รายได้บุคคลเฉลี่ยปีละ 82,477 บาท รายจ่ายครัวเรือนเฉลี่ยปีละ 110,516 บาท รายจ่ายบุคคลเฉลี่ยปีละ 42,190 บาท เมื่อพิจารณาจะเห็นว่ารายได้ครัวเรือนมากกว่ารายจ่ายครัวเรือนปีละ 105,532 บาท และรายได้บุคคลมากกว่ารายจ่ายบุคคลปีละ 40,287 บาท ดังรายละเอียดในตารางที่ 2-4

ตารางที่ 2-5 รายได้-รายจ่ายเฉลี่ยครัวเรือน ตำบลสามง่ามท่าโบสถ์ อำเภอหันคา จังหวัดชัยนาท ปี 2565

พื้นที่	แหล่งรายได้ของครัวเรือน (บาท/ปี)				รายได้	รายได้	รายจ่าย	รายจ่าย
					ครัวเรือน	บุคคล	ครัวเรือน	บุคคล
	เฉลี่ย	เฉลี่ย	เฉลี่ย	เฉลี่ย				
					(บาท/ปี)	(บาท/ปี)	(บาท/ปี)	(บาท/ปี)
					อาชีพหลัก	อาชีพรอง	รายได้อื่น	ทำ-หาเอง
ตำบลสามง่ามท่าโบสถ์	160,003	29,191	17,299	9,557	216,049	82,477	110,516	42,190
หมู่ที่ 1 บ้านวังจิก	132,216	12,341	26,839	2,107	173,503	77,688	105,216	47,111
หมู่ที่ 2 บ้านท่าโบสถ์	170,590	30,458	21,153	14,463	236,663	92,728	122,059	47,824
หมู่ที่ 3 บ้านวงเดือน	195,635	24,486	10,808	193	231,123	85,548	84,834	31,401
หมู่ที่ 4 บ้านวังจิก	154,865	34,540	22,302	6,194	217,901	87,438	149,214	59,876
หมู่ที่ 5 บ้านหนองหวาย	101,259	21,800	11,617	8,537	143,214	70,734	65,780	32,489
หมู่ที่ 6 บ้านท่าโบสถ์	112,060	41,131	17,046	26,754	196,991	68,563	75,079	26,131
หมู่ที่ 7 บ้านสามง่าม	176,636	21,729	9,187	12,925	220,477	70,211	95,015	30,258
หมู่ที่ 8 บ้านท่าพิน	218,538	45,705	23,943	3,920	292,105	109,711	219,688	82,512
หมู่ที่ 9 บ้านทับใต้	160,003	29,191	17,299	9,557	216,049	82,477	110,516	42,190
หมู่ที่ 10 บ้านท่ากรวด	132,216	12,341	26,839	2,107	173,503	77,688	105,216	47,111

ที่มา: กรมการพัฒนาชุมชน (2566)

## บทที่ 3

### สถานภาพของทรัพยากรธรรมชาติ

การศึกษาสถานภาพของทรัพยากรธรรมชาติในพื้นที่ตำบลสามง่ามท่าโบสถ์ อำเภอกันทรวิชัย จังหวัดชัยนาท ได้แก่ ทรัพยากรป่าไม้ ทรัพยากรน้ำ และทรัพยากรดิน ซึ่งเป็นทรัพยากรกายภาพที่สำคัญต่อการทำการเกษตร ดังนั้นจึงจำเป็นต้องทราบว่าทรัพยากรธรรมชาติแต่ละชนิดปัจจุบันมีสถานะอย่างไร เพื่อใช้เป็นข้อมูลประกอบการวางแผนการใช้ที่ดินซึ่งจะนำไปสู่การกำหนดแผนงาน โครงการ กิจกรรม รวมถึงมาตรการต่าง ๆ เพื่อการพัฒนาพื้นที่อย่างมีประสิทธิภาพต่อไป โดยมีรายละเอียดดังนี้

#### 3.1 ทรัพยากรป่าไม้

##### 3.1.1 ป่าไม้ตามกฎหมายและมติคณะรัฐมนตรี

1) ป่าอนุรักษ์ ไม่พบพื้นที่ป่าอนุรักษ์ (เขตอุทยานแห่งชาติ เขตรักษาพันธุ์สัตว์ป่า เขตวนอุทยาน เขตห้ามล่าสัตว์ป่า) ในพื้นที่

2) ป่าสงวนแห่งชาติ ได้มีการจำแนกเขตการใช้ประโยชน์ทรัพยากรและที่ดินป่าไม้ในพื้นที่ป่าสงวนแห่งชาติตามมติคณะรัฐมนตรี วันที่ 10 มีนาคม 2535 และ 17 มีนาคม 2535 แบ่งออกเป็น 3 เขต ประกอบด้วย เขตพื้นที่ป่าเพื่อการอนุรักษ์ (Zone C) เขตพื้นที่ป่าเพื่อเศรษฐกิจ (Zone E) และเขตพื้นที่ป่าที่เหมาะสมต่อการเกษตร (Zone A) จากการวิเคราะห์ข้อมูลไม่พบพื้นที่ป่าสงวนแห่งชาติในพื้นที่

3.1.2 **ชั้นคุณภาพลุ่มน้ำ** (มติคณะรัฐมนตรี วันที่ 28 พฤษภาคม 2528) จากการวิเคราะห์ข้อมูล พบชั้นคุณภาพลุ่มน้ำในพื้นที่ คือ พื้นที่ลุ่มน้ำชั้นที่ 5 เนื้อที่ 18,949 ไร่

ทั้งนี้ เนื้อที่ดังกล่าวข้างต้นคำนวณด้วยระบบสารสนเทศภูมิศาสตร์ เป็นเนื้อที่เบื้องต้นเท่านั้น ไม่สามารถใช้อ้างอิงได้ทางกฎหมาย

#### 3.2 ทรัพยากรน้ำ

3.2.1 ปริมาณน้ำฝน พบว่าในพื้นที่ตำบลสามง่ามท่าโบสถ์ มีปริมาณน้ำฝนเฉลี่ยในรอบ 30 ปี (พ.ศ. 2536-2565) 1,035.9 มิลลิเมตรต่อปี

3.2.2 น้ำผิวดิน หมายถึง แม่น้ำลำคลอง หนอง บึง ทะเลสาบ อ่างเก็บ และแหล่งน้ำสาธารณะอื่นๆ ที่อยู่ในผืนแผ่นดิน ในพื้นที่ตำบลสามง่ามท่าโบสถ์ มีรายละเอียดของแหล่งน้ำผิวดินดังนี้

แหล่งน้ำผิวดินธรรมชาติ ได้แก่ บึงตะมาย แม่น้ำท่าจีน หนองบางม่วง หนองวงเดือน หนองหวาย และหนองอ้อ แหล่งน้ำผิวดินที่มนุษย์สร้างขึ้น ได้แก่ คลอง 1 ขวา และคลอง 2 ซ้าย 2 ซ้าย

3.2.3 ใช้ฐานข้อมูลน้ำบาดาลของกรมทรัพยากรน้ำบาดาล กระทรวงทรัพยากรธรรมชาติและสิ่งแวดล้อม จากข้อมูล <http://app.dgr.go.th/newpasutara/xml/search.php> สืบค้น ณ วันที่ 26 พฤษภาคม 2566 ซึ่งพบว่า ตำบลสามง่ามท่าโบสถ์ มีจำนวนบ่อบาดาลราชการจำนวน 11 บ่อ และจำนวนบ่อบาดาลเอกชนจำนวน 1 บ่อ

### 3.3 ทรัพยากรดิน

ทรัพยากรดินในพื้นที่ตำบลสามง่ามท่าโบสถ์ อำเภอหันคา จังหวัดชัยนาท พบหน่วยแผนที่ดินทั้งหมด 4 หน่วยแผนที่ดิน ดังนี้

#### 3.3.1 ดินในพื้นที่ลุ่ม มี 3 หน่วยแผนที่ดิน ได้แก่

1) หน่วยแผนที่ดิน Cn-sic1A ชุดดินชัยนาท มีเนื้อดินบนเป็นดินร่วนเหนียวปนทรายแป้ง ความลาดชัน 0-2 เปอร์เซ็นต์ มีเนื้อที่ 8,195 ไร่ หรือร้อยละ 43.25 ของเนื้อที่ตำบล

2) หน่วยแผนที่ดิน Db-sclA ชุดดินเดิมบาง มีเนื้อดินบนเป็นดินร่วนเหนียวปนทราย ความลาดชัน 0-2 เปอร์เซ็นต์ มีเนื้อที่ 291 ไร่ หรือร้อยละ 1.54 ของเนื้อที่ตำบล

3) หน่วยแผนที่ดิน Sin-sicA ชุดดินสิงห์บุรี มีเนื้อดินบนเป็นดินเหนียวปนทรายแป้ง ความลาดชัน 0-2 เปอร์เซ็นต์ มีเนื้อที่ 5,714 ไร่ หรือร้อยละ 30.15 ของเนื้อที่ตำบล

3.3.2 ดินในพื้นที่ดอน มี 1 หน่วยแผนที่ดิน คือ หน่วยแผนที่ดิน Cm-fsi-silA ดินเชิงใหม่ที่เป็นดินทรายแป้งละเอียด มีเนื้อดินบนเป็นดินร่วนปนทรายแป้ง ความลาดชัน 0-2 เปอร์เซ็นต์ มีเนื้อที่ 4,749 ไร่ หรือร้อยละ 25.06 ของเนื้อที่ตำบล

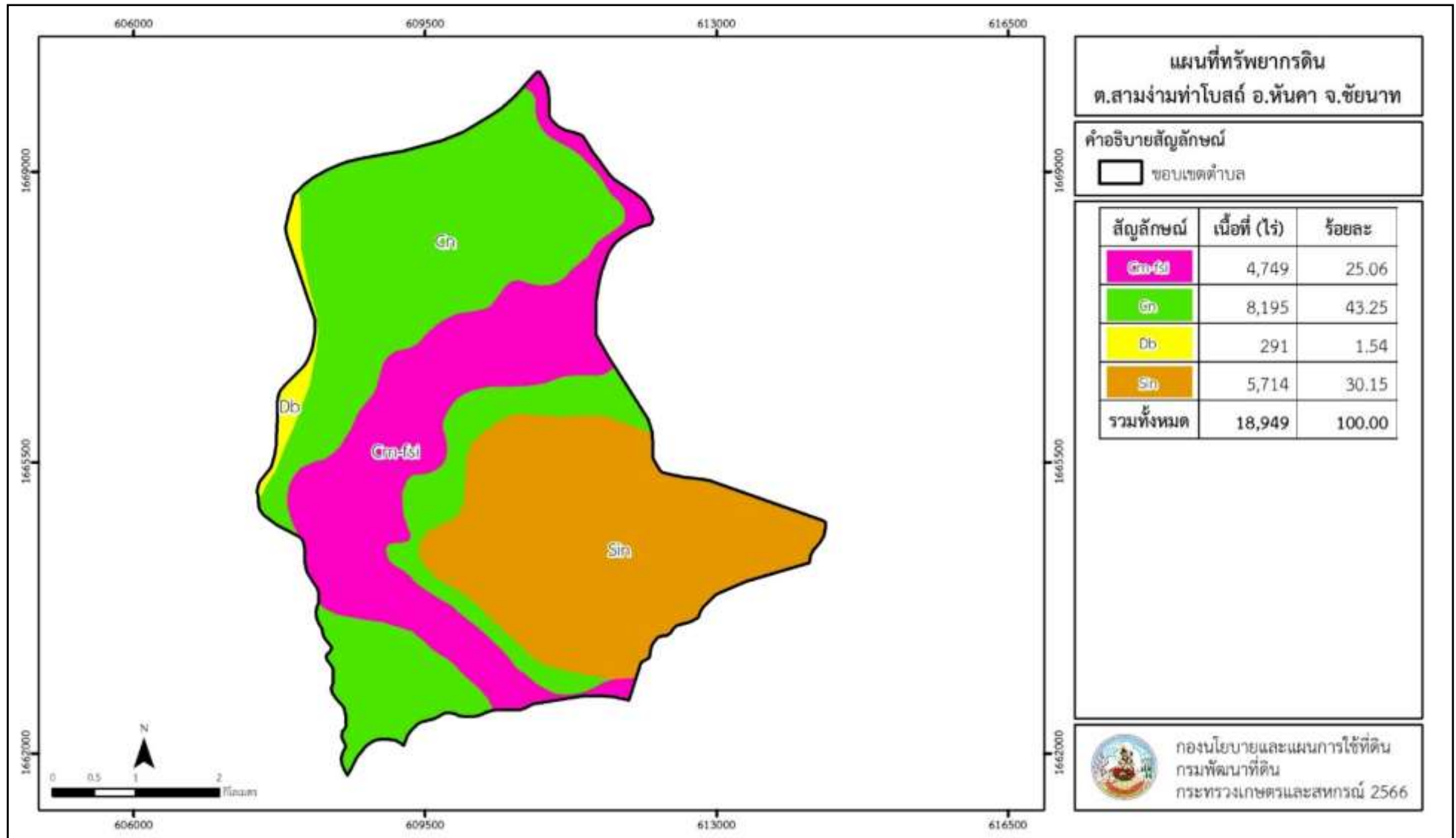
ไม่พบปัญหาทรัพยากรดินทางการเกษตรตามสภาพธรรมชาติในพื้นที่ รายละเอียดของสมบัติดิน ตำบลสามง่ามท่าโบสถ์ อำเภอหันคา จังหวัดชัยนาท ดังแสดงในตารางที่ 3-1 และแผนที่แสดงในลักษณะของชุดดิน (รูปที่ 3-1)

ตารางที่ 3-1 สมบัติดิน ตำบลสามง่ามท่าโบสถ์ อำเภอหันคา จังหวัดชัยนาท

หน่วยแผนที่ดิน	ความลาดชัน (%)	ความลึก (ซม.)	การระบายน้ำ	ความอุดมสมบูรณ์ของดิน	ความจุแลกเปลี่ยนแคตไอออน (cmol/kg)	ความอิมตัวเบส (%)	ปฏิกิริยาดิน		ค่าการนำไฟฟ้า (ds/m)	ความลึกของชั้นจาโรไซด์ (ซม.)	เนื้อที่	
							ดินบน	ดินล่าง			ไร่	ร้อยละ
Cm-fsi-silA	0-2	>150	ดี	ปานกลาง	<10	35-75	5.5-6.5	6.0-7.0	<2	-	4,749	25.06
Cn-sicA	0-2	>150	เลว	ปานกลาง	>20	>75	5.5-6.5	7.0-8.0	<2	-	8,195	43.25
Db-sclA	0-2	>150	เลว	ต่ำ	<10	35-75	5.0-6.5	6.0-7.0	<2	-	291	1.54
Sin-sicA	0-2	>150	เลว	ปานกลาง	>20	>75	5.5-6.5	7.0-8.0	<2	-	5,714	30.15
รวมทั้งหมด											18,949	100.00

หมายเหตุ: เนื้อที่คำนวณด้วยโปรแกรมระบบสารสนเทศภูมิศาสตร์

ที่มา: กองสำรวจและวิจัยทรัพยากรดิน (2566)



รูปที่ 3-1 ทรัพยากรดิน ตำบลสามง่ามท่าโบสถ์ อำเภอหันคา จังหวัดชัยนาท



## บทที่ 4

### กระบวนการมีส่วนร่วมของชุมชน (Participatory Rural Appraisal : PRA)

#### 4.1 การวิเคราะห์ผลจากการจัดทำกระบวนการมีส่วนร่วมของชุมชน (PRA)

การวิเคราะห์ผลจากการจัดทำกระบวนการมีส่วนร่วมของชุมชน (PRA) เมื่อวันที่ 11 พฤษภาคม 2566 มีสาระสำคัญสรุปได้ดังนี้

##### 4.1.1 ปัญหาหลักของตำบลสามง่ามท่าโบสถ์ คือ

- 1) ต้นทุนการผลิตสูง
- 2) ดินขาดความอุดมสมบูรณ์
- 3) ขาดการบริหารจัดการน้ำที่ดี
- 4) มีการเผาตอซังและเศษวัสดุเหลือใช้ในแปลงเกษตร
- 5) ไม่มีที่ดินเป็นของตนเอง
- 6) ไม่มีตลาดศูนย์กลางของชุมชน
- 7) เกษตรกรสูงวัย
- 8) เข้าไม่ถึงความรู้นวัตกรรมด้านการเกษตร
- 9) มีการรวมกลุ่มน้อยและยังไม่เข้มแข็ง
- 10) มีการกู้เงินนอกระบบ

##### 4.1.2 ความต้องการของชุมชน เกษตรกร ตำบลสามง่ามท่าโบสถ์ มีความต้องการ 9 ประการคือ

- 1) ลดต้นทุนการผลิต
- 2) การแก้ปัญหาดินขาดความอุดมสมบูรณ์
- 3) การบริหารจัดการน้ำที่ดี
- 4) ลดการเผาตอซังและส่งเสริมการใช้เศษวัสดุเหลือใช้ในแปลงเกษตร
- 5) จัดตั้งตลาดศูนย์กลางของชุมชน
- 6) ปลูกฝังเยาวชนรุ่นใหม่ให้รักและภาคภูมิใจในอาชีพเกษตรกร
- 7) ให้ความรู้นวัตกรรมด้านการเกษตรในหลายช่องทาง เช่น ศูนย์เรียนรู้, สื่อออนไลน์
- 8) ส่งเสริมสนับสนุนการรวมกลุ่มชุมชน
- 9) ให้ความรู้ด้านแหล่งเงินทุน

ผลจากการจัดทำกรมีส่วนร่วมนของชุมชน (PRA) ได้นำมาวิเคราะห์ร่วมกับปัญหาด้านกายภาพ โดยระบบ DPSIR มีรายละเอียดดังนี้

1) แรงขับเคลื่อน (Driver) มี 6 ประการ คือ

- 1.1) การเปลี่ยนแปลงสภาพภูมิอากาศ
- 1.2) พื้นที่ที่มีความเหมาะสมกับการทำการเกษตร
- 1.3) นโยบายภาครัฐ
- 1.4) การเติบโตทางเศรษฐกิจ
- 1.5) เกษตรกรสูงวัย
- 1.6) ไม่มีที่ดินเป็นของตนเอง (พื้นที่เช่า)

2) แรงกดดัน (Pressure) ที่เกิดจากปัจจัยขับเคลื่อน มี 7 ประการ คือ

- 2.1) มีการใช้ประโยชน์จากที่ดินอย่างต่อเนื่อง
- 2.2) ขาดการปรับปรุงบำรุงดิน
- 2.3) ขาดการบริหารจัดการน้ำที่ดี
- 2.4) น้ำเพื่อการเกษตรไม่เพียงพอ
- 2.5) วัชพืชในแหล่งน้ำ
- 2.6) ไม่มีตลาดรองรับสินค้าเกษตร
- 2.7) ปุ๋ยเคมี สารเคมี น้ำมันและค่าแรง สูง

3) สภาวะ (State) ที่เกิดแรงกดดัน มี 6 ประการ คือ

- 3.1) ความเสื่อมโทรมของดินทางกายภาพ/เคมี/ชีวภาพ
- 3.2) ขาดแคลนน้ำทางการเกษตร
- 3.3) ปัญหาการเผาเศษวัสดุเหลือใช้ในพื้นที่การเกษตร
- 3.4) ขาดความรู้การทำการเกษตรที่ถูกต้อง
- 3.5) ผลผลิตต่ำ ต้นทุนสูง
- 3.6) การคมนาคมในพื้นที่เกษตรไม่สะดวก

**4) ผลกระทบ (Impact) ที่ปรากฏในพื้นที่ มี 7 ประการ คือ**

- 4.1) ผลผลิตลดลงและไม่ได้คุณภาพ รายได้ลดลง
- 4.2) มีปัญหาต่อคุณภาพชีวิต
- 4.3) เกิดปัญหามลพิษจากการเผาเศษวัสดุเหลือใช้ในพื้นที่การเกษตร
- 4.4) แหล่งน้ำที่มีอยู่ต้นเขินจากตะกอน
- 4.5) หนี้สินครัวเรือนเพิ่มขึ้น
- 4.6) จำนวนคนที่ประกอบอาชีพการเกษตรลดลง
- 4.7) เกษตรกรขายที่ดินเพื่อใช้หนี้

**5) การตอบสนอง (Response) ของรัฐในอดีต ปัจจุบัน และในอนาคต มีดังนี้**

- 5.1) องค์กรความรู้ด้านการปรับปรุงดิน
  - 5.2) ส่งเสริมการใช้สารอินทรีย์ลดการใช้สารเคมี
  - 5.3) ส่งเสริมการใช้ปุ๋ยตามค่าวิเคราะห์ดิน
  - 5.4) สนับสนุนวัสดุปรับปรุงบำรุงดิน
  - 5.5) โครงการแหล่งน้ำขนาดเล็ก
  - 5.6) การบริหารจัดการน้ำ/ระบบการกระจายน้ำ
  - 5.7) ขุดลอกลำน้ำ/คลองส่งน้ำ /แหล่งน้ำ
  - 5.8) ปลูกหญ้าแฝก ป้องกันการชะล้างพังทลายของดิน รักษาความชื้นและกักเก็บน้ำ
- เศรษฐกิจ/สังคม**
- 5.9) ส่งเสริมการเกษตรแบบแปลงใหญ่
  - 5.10) การประกันราคาสินค้าเกษตร
  - 5.11) ส่งเสริมการลดต้นทุนการผลิต
  - 5.12) ส่งเสริมอาชีพเสริมเพิ่มรายได้
  - 5.13) พัฒนาความรู้ด้านนวัตกรรมผ่านสื่อออนไลน์

ดังมีรายละเอียดในรูปที่ 4-1



รูปที่ 4-1 การวิเคราะห์สถานการณ์โดยระบบ DPSIR ของตำบลสามง่ามท่าโบสถ์ อำเภอหันคา จังหวัดชัยนาท

## 4.2 ระบบการปลูกพืชในปัจจุบัน

ตำบลสามง่ามท่าโบสถ์ อำเภอนาคู จังหวัดชัยนาท มีการเพาะปลูกพืช ดังนี้

### 1) อ้อยโรงงาน เกษตรกรมีวิธีการปลูกขึ้นกับลักษณะพื้นที่

(1) อ้อยข้ามแล้งหรืออ้อยปลายฝน เหมาะสมปลูกในดินร่วนปนทรายโดยอาศัยความชื้นที่ สะสมไว้จากฤดูฝน ปลูกช่วงเดือนตุลาคมถึงเดือนพฤศจิกายน จะเลือกปลูกระหว่างอ้อยโรงงานและมัน สำปะหลัง

(2) อ้อยชลประทานหรืออ้อยน้ำเสริม เหมาะสมปลูกในดินเหนียวหรือดินร่วมเหนียว โดย อาศัยการให้น้ำเสริมเพื่อช่วยให้อ้อยงอกและเติบโตจนเข้าสู่ฤดูฝน ปลูกช่วงเดือนธันวาคมถึง เดือนกุมภาพันธ์

(3) อ้อยต้นฝน เหมาะสมปลูกในดินเหนียวหรือดินร่วมเหนียว โดยอาศัยความชื้นจากฝน ช่วงแรกที่ดิน ต้องเตรียมดินและซักร่องรอน ปลูกช่วงเดือนมีนาคมถึงเดือนเดือนมิถุนายน

2) ข้าวนาปี นาปรัง และพืชผัก เกษตรกรจะปลูกข้าวนาปีระหว่างเดือนพฤษภาคมถึงเดือนตุลาคม ปลูกข้าวนาปรังระหว่างเดือนพฤศจิกายนถึงเดือนเมษายนและจะปลูกพืชผักหลังการเก็บเกี่ยวข้าว ได้แก่ มะเขือ พริก กะเพรา โหระพา ข่า ตะไคร้ สะระแหน่ ถั่วพู ผักชีฝรั่ง ระหว่างเดือนธันวาคมถึงเดือนกรกฎาคม

3) มันสำปะหลัง เกษตรกรส่วนใหญ่จะเลือกปลูกมันสำปะหลังช่วงต้นฤดูฝน และมีอายุการจาก วันปลูกถึงเก็บเกี่ยว 10-12 เดือน

ระบบเกษตร	เดือน											
	ม.ค.	ก.พ.	มี.ค.	เม.ย.	พ.ค.	มิ.ย.	ก.ค.	ส.ค.	ก.ย.	ต.ค.	พ.ย.	ธ.ค.
ข้าว	นาปี / นาปรัง											
พืชไร่	ถั่วฝักยาว กล้วยน้ำว้า											
ไม้ผล	กล้วย มะนาว ส้มโศ											
เกษตรผสมผสาน	พืชผักสวนครัว, ไม้ดอกไม้ประดับ											

รูปที่ 4-2 ระบบการปลูกพืชในปัจจุบัน ตำบลสามง่ามท่าโบสถ์ อำเภอนาคู จังหวัดชัยนาท

## บทที่ 5

### การประเมินคุณภาพที่ดิน

#### 5.1 หลักการประเมินคุณภาพที่ดินด้านกายภาพ

การประเมินคุณภาพที่ดินหรือการประเมินความเหมาะสมของที่ดิน สอดคล้องตามหลักการของ FAO Framework ค.ศ. 1983 ซึ่งการประเมินคุณภาพที่ดินด้านกายภาพ เป็นการประเมินศักยภาพของที่ดินว่าที่ดินนั้นๆเหมาะสมมากหรือน้อยเพียงใดสำหรับการใช้ที่ดินประเภทต่างๆ หรือการปลูกพืชต่างๆ โดยพิจารณาจากสภาพแวดล้อมที่มีผลต่อการเจริญเติบโตของพืช สมบัติดินที่ได้จำแนกไว้ในแต่ละตำบล ร่วมกับการจัดการพื้นที่ เช่น ระบบชลประทาน พื้นที่ยกทรง การจัดระบบอนุรักษ์ดินและน้ำ เป็นต้น และนอกจากนี้พิจารณาความต้องการปัจจัยต่อการปลูกพืชแต่ละชนิด สอดคล้องตามหลักการของ FAO ได้แก่ ความต้องการด้านพืช ความต้องการด้านการจัดการ ความต้องการด้านการอนุรักษ์ (บัณฑิต ต้นศิริ และคำณ ไทรฟัก, 2542) รายละเอียดดังตารางที่ 5-1

ระดับความเหมาะสมของที่ดินได้จากการสังเคราะห์ข้อมูลดิน การจัดการที่ดิน หรือดินที่มีลักษณะเฉพาะที่เกิดขึ้นตามสภาพภูมิประเทศ (ซึ่งจะเรียกรวมว่าหน่วยที่ดิน) ลักษณะภูมิอากาศ พิจารณาร่วมกับระดับความต้องการปัจจัยต่อการเจริญเติบโตของพืชแต่ละชนิด หลังจากนั้นดำเนินการประเมินคุณภาพที่ดิน ซึ่งสามารถจำแนกระดับความเหมาะสมของที่ดินได้เป็น 4 ระดับ ได้แก่ เหมาะสมสูง (S1) เหมาะสมปานกลาง (S2) เหมาะสมเล็กน้อย (S3) และไม่เหมาะสม (N) โดยที่

S1 : ไม่มีข้อจำกัดด้านที่ดินตามปัจจัยที่ใช้พิจารณา

S2 : มีข้อจำกัดด้านที่ดินที่แก้ไขได้ง่ายหรือข้อจำกัดอาจไม่ส่งผลกระทบต่อ การเจริญเติบโตของพืชอย่างชัดเจน

S3 : มีข้อจำกัดด้านที่ดินที่แก้ไขได้ยาก ควรปรับเปลี่ยนการผลิตเป็นพืชชนิดอื่นหรือกิจกรรมอื่น (ส่วนใหญ่เป็นลักษณะทางกายภาพ)

N : มีข้อจำกัดที่พัฒนาหรือปรับปรุงที่ดินได้ยากมาก หากจะดำเนินการพัฒนาหรือปรับปรุงต้องใช้ต้นทุนสูงหรือเครื่องจักรขนาดใหญ่ แนะนำให้ปรับเปลี่ยนการผลิต

ตารางที่ 5-1 ตัวอย่างการประเมินคุณภาพที่ดินด้านกายภาพของประเภทการใช้ประโยชน์ที่ดิน

คุณภาพที่ดิน (Land Quality)	คุณลักษณะที่ดินตัวแทน (Land Characteristics)	ระดับความเหมาะสม (Land Suitability Rating)
1. ความเหมาะสมด้านความต้องการด้านพืช (Crop Requirements) 1.1. การหยั่งลึกของรากพืช (r) 1.2. ความชุ่มชื้นที่เป็นประโยชน์ต่อพืช (m) 1.3. ความเป็นประโยชน์ของออกซิเจน ต่อรากพืช (o) ความเหมาะสมรวมด้านความต้องการด้านพืช (Crop Requirements)	ความลึกของดิน ปริมาณน้ำฝนเฉลี่ยในรอบปี สภาพการระบายน้ำของดิน	S1 S2m S2o S2om
2. ความเหมาะสมรวมความต้องการด้านการจัดการ (Management Requirements) 2.1. สภาพการเขตกรรม (k) 2.2. ศักยภาพการใช้เครื่องจักรกล (w) ความเหมาะสมรวมด้านความต้องการด้านการจัดการ (Management Requirements)	ชั้นความยากง่ายในการ เขตกรรม (ดินบน) ความลาดชันของพื้นที่	S1 S3w S3w
3. ความเหมาะสมด้านความต้องการด้านการอนุรักษ์ (Conservation Requirements) 3.1 ความเสียหายจากการกัดกร่อน (e) ความเหมาะสมรวมด้านความต้องการด้านการอนุรักษ์ (Conservation Requirements)	ความลาดชันของพื้นที่	S3e S3e
ความเหมาะสมด้านกายภาพของประเภทการใช้ประโยชน์ที่ดินใน แต่ละหน่วยที่ดินโดยรวม		S3ew

## 5.2 พืชเศรษฐกิจที่สำคัญของตำบล

พืชเศรษฐกิจหลักและพืชทางเลือกของตำบล ได้แก่ ข้าว และส้มโอ

## 5.3 ระดับความเหมาะสมของที่ดิน

การประเมินคุณภาพที่ดินของพืชเศรษฐกิจหลักและพืชทางเลือก ตำบลสามง่ามท่าโบสถ์ อำเภอหันคา จังหวัดชัยนาท ได้ผลการประเมินคุณภาพที่ดินดังตารางที่ 5-2

ตารางที่ 5-2    ชั้นความเหมาะสมทางกายภาพของดิน ตำบลสามง่ามท่าโบสถ์ อำเภอนาคู  
จังหวัดชัยนาท

หน่วยแผนที่ดิน	ข้าว	ส้มโอ
Cm-fsi-silA	S3o	S2ns
Cn-sic1A	S1	N
Db-sclA	S2ns	N
Sin-sicA	S1	N

หมายเหตุ: S1 เหมาะสมสูง S2 เหมาะสมปานกลาง S3 เหมาะสมเล็กน้อย และ N ไม่เหมาะสม

o: ความเป็นประโยชน์ของออกซิเจนต่อรากพืช (Oxygen availability to root)

s: ความเป็นประโยชน์ของธาตุอาหาร (Nutrient availability)

n: ความจุในการกักเก็บธาตุอาหาร (Nutrient retention capacity)



## บทที่ 6

### แผนการใช้ที่ดิน

#### 6.1 การวิเคราะห์ข้อมูลเพื่อจัดทำแผนการใช้ที่ดินระดับตำบล

ตามที่กรมพัฒนาที่ดินได้จัดทำแผนปฏิบัติการราชการกรมพัฒนาที่ดินระยะ 5 ปี ช่วงปี 2567-2571 เพื่อให้บรรลุตามวิสัยทัศน์ที่กำหนดไว้ คือ “เป็นองค์กรอัจฉริยะทางดิน เพื่อขับเคลื่อนการใช้ที่ดินอย่างเหมาะสม 15 ล้านไร่ ภายในปี 2570” ซึ่งในส่วนของประเด็นการพัฒนาที่ 2 บริหารจัดการทรัพยากรดินและที่ดินด้วยชุดข้อมูลที่มีมูลค่าสูง (High Value Dataset) ซึ่งมีเป้าหมาย คือ การนำชุดข้อมูลที่มีมูลค่าสูง (High Value Dataset) ไปใช้ในการบริหารจัดการทางการเกษตร ในส่วนของตัวชี้วัด บริหารจัดการทรัพยากรดินและที่ดินบนพื้นฐานของชุดข้อมูลที่มีมูลค่าสูง (High Value Dataset) ร้อยละ 100 กลยุทธ์ที่ 2 ยกระดับแผนการใช้ที่ดินไปสู่การปฏิบัติ ได้กำหนดให้ ร้อยละของแผนการใช้ที่ดินระดับตำบลที่จัดทำแล้วเสร็จทั้งประเทศ ภายใน ปี 2571 (ไม่น้อยกว่า ร้อยละ 80) เป็นตัวชี้วัดหนึ่งของกลยุทธ์ดังกล่าว

การวางแผนการใช้ที่ดินระดับตำบลเป็นการวางกรอบและนโยบายการการพัฒนาพื้นที่ให้เกิดการใช้ที่ดินอย่างสมดุลและยั่งยืน เป็นการกำหนดแนวทางใช้ที่ดินให้ตรงกับศักยภาพโดยเฉพาะทางการเกษตร และนำไปสู่การกำหนดแผนงาน โครงการ กิจกรรม ที่มีความสอดคล้องกับสภาพพื้นที่ ทั้งนี้การใช้ขอบเขตการปกครองในระดับตำบลจะนำไปสู่การพัฒนาเชิงพื้นที่ที่มีเป้าหมายและทิศทางสอดคล้องตามบริบทของแต่ละตำบล และมีผู้รับผิดชอบโดยตรง คือ องค์กรปกครองส่วนท้องถิ่น ซึ่งแผนการใช้ที่ดินในระดับที่ใหญ่กว่านี้อาจไม่สามารถนำมาใช้ปฏิบัติงานในระดับพื้นที่ได้อย่างเป็นรูปธรรมเนื่องจากเป็นแผนงานสำหรับนำไปใช้ปฏิบัติงานเชิงนโยบายและยุทธศาสตร์ในภาพรวม

ทั้งนี้แผนการใช้ที่ดินเป็นผลที่ได้จากการวิเคราะห์ข้อมูลทางด้านกายภาพ เศรษฐกิจ และสังคม โดยได้นำฐานข้อมูลที่ได้จากการรวบรวมข้อมูลทุติยภูมิ และข้อมูลปฐมภูมิจากการสำรวจภาคสนาม การศึกษาด้านกายภาพ ได้จาก การวิเคราะห์สถานภาพของทรัพยากรธรรมชาติ อาทิ ทรัพยากรดิน ทรัพยากรน้ำ และทรัพยากรป่าไม้ร่วมกับการพิจารณาลักษณะการใช้ประโยชน์ที่ดิน ข้อมูลที่เกี่ยวข้องกับพื้นที่ในเขตป่าไม้ตามกฎหมาย เช่น เขตรักษาพันธุ์สัตว์ป่า เขตอุทยานแห่งชาติ เขตป่าสงวนแห่งชาติ และนโยบายของรัฐที่เกี่ยวข้องกับพื้นที่ที่มีมติคณะรัฐมนตรีเกี่ยวกับการใช้ที่ดิน มติคณะรัฐมนตรีเรื่องการจำแนกการใช้ประโยชน์ที่ดินในพื้นที่ป่าไม้ในเขตป่าสงวนแห่งชาติ เป็นต้น ประกอบกับการพิจารณาจากทิศทางตามกรอบนโยบายที่เกี่ยวข้องกับการกำหนดเขตการใช้ที่ดินภายในพื้นที่ตำบล เช่น ยุทธศาสตร์ของจังหวัด ร่วมกับความต้องการของท้องถิ่น สามารถกำหนดแนวทางการใช้ที่ดินตามศักยภาพของทรัพยากร เพื่อการรักษาคุณภาพของลักษณะทางนิเวศวิทยาและการอนุรักษ์ทรัพยากรธรรมชาติ โดยคำนึงถึงสภาพทางเศรษฐกิจและสังคมของชุมชนในพื้นที่ ซึ่งข้อมูลนี้ส่วนหนึ่งได้มาจากการวิเคราะห์ชุมชนแบบมีส่วนร่วม (PRA) ทำการสังเคราะห์ข้อมูลทุกด้านเพื่อให้ได้เขตการใช้ที่ดินที่เหมาะสมกับศักยภาพของพื้นที่ต่อไป

## 6.2 แผนการใช้ที่ดิน

จากการวิเคราะห์ข้อมูลภาพถ่าย เศรษฐกิจ และสังคม พบว่าแผนการใช้ที่ดินตำบลเขตการใช้ที่ดิน ตำบลสามง่ามท่าโบสถ์ อำเภอหันคา จังหวัดชัยนาท สามารถกำหนดออกเป็น 4 เขตหลัก ได้แก่ เขตเกษตรกรรม เขตชุมชนและสิ่งปลูกสร้าง เขตแหล่งน้ำ เขตพื้นที่อื่น ๆ เขตรักษาสมดุลของธรรมชาติและสิ่งแวดล้อม มีรายละเอียดดังนี้ (ตารางที่ 6-1 และรูปที่ 6-1)

6.2.1 เขตเกษตรกรรม เป็นพื้นที่เกษตรกรรมซึ่งในที่นี้ คือ พื้นที่ที่อยู่นอกเขตที่มีการประกาศเป็นเขตป่าไม้ตามกฎหมาย ซึ่งรัฐได้กำหนดเป็นพื้นที่ทำกิน มีการออกเอกสารสิทธิ์ซึ่งรวมถึงพื้นที่ในเขตปฏิรูปที่ดินเพื่อเกษตรกรรมด้วย เขตนี้รวมถึงการทำกิจกรรมภาคการเกษตรอื่นที่นอกเหนือจากการปลูกพืชด้วย ประกอบด้วย 5 เขตรอง ได้แก่ เขตเกษตรกรรมขั้นดี เขตเกษตรกรรมที่มีศักยภาพการผลิตสูง เขตประมง และเขตปศุสัตว์ มีเนื้อที่ 14,391 ไร่ หรือคิดเป็นร้อยละ 75.95 ของเนื้อที่ตำบล มีรายละเอียดดังนี้

1) เขตเกษตรกรรมขั้นดี พื้นที่เขตนี้มีศักยภาพในการผลิตมากที่สุด ในตำบล เนื่องจากมีระบบชลประทาน สามารถส่งน้ำช่วยในการปลูกพืชเพื่อทำการเกษตรนอกฤดูฝน โดยเฉพาะข้าวนาปรังและพืชอายุสั้นได้เป็นอย่างดี และนอกจากนี้พบว่าดินในพื้นที่เขตนี้มีสมบัติที่เหมาะสมต่อการเพาะปลูกพืช แยกตามชนิดพืช ส่งผลให้ศักยภาพของที่ดินที่เหมาะสมต่อการเพาะปลูกในระดับสูงถึงปานกลาง มีรายละเอียดดังนี้

(1)เขตทำนา (สัญลักษณ์ 2110) มีเนื้อที่ 12,570 ไร่ หรือ คิดเป็นร้อยละ 66.34 ของเนื้อที่ตำบล เป็นพื้นที่ที่มีศักยภาพต่อการทำนาในระดับเหมาะสมสูงถึงปานกลาง และปัจจุบันเกษตรกรมีการปลูกข้าวโดยส่วนใหญ่เป็นลักษณะนาปีตามด้วยนาปรัง และบางพื้นที่ทำนาปีตามด้วยพืชฤดูแล้ง ชนิดต่าง ๆ เช่น ถั่วเขียว

(2) เขตปลูกไม้ผล (สัญลักษณ์ 2120) มีเนื้อที่ 287 ไร่ หรือ คิดเป็นร้อยละ 1.51 ของเนื้อที่ตำบล ปัจจุบันเกษตรกรปลูกไม้ผล โดยไม้ผลที่ปลูกได้แก่ ส้มโอ มะยงชิด

(3) เขตปลูกไม้ยืนต้น (สัญลักษณ์ 2130) มีเนื้อที่ 61 ไร่ หรือ คิดเป็นร้อยละ 0.32 ของเนื้อที่ตำบล ปัจจุบันเกษตรกรปลูกไม้ยืนต้น โดยไม้ยืนต้นที่ปลูกได้แก่ สัก พุง ยางนา

(4) เขตปลูกพืชไร่ (สัญลักษณ์ 2140) มีเนื้อที่ 155 ไร่ หรือ คิดเป็นร้อยละ 0.82 ของเนื้อที่ตำบล ปัจจุบันเกษตรกรปลูกพืชไร่ โดยพืชไร่ที่ปลูกได้แก่ อ้อย มันสำปะหลัง

2) เขตเกษตรกรรมที่มีศักยภาพการผลิตสูง พื้นที่เขตนี้มีศักยภาพในการผลิตรองจากเขตเกษตรกรรมขั้นดีมี 1 ประเภท ได้แก่ เขตเกษตรกรรมที่มีศักยภาพการผลิตสูง (ประเภทที่ 1) มีรายละเอียดดังนี้

(1) เขตเกษตรกรรมที่มีศักยภาพการผลิตสูง (ประเภทที่ 1) เป็นเขตที่มีการบริหารจัดการด้านทรัพยากรน้ำโดยเฉพาะระบบชลประทาน มีศักยภาพในการผลิตอยู่ในระดับเหมาะสมเล็กน้อยถึงไม่เหมาะสม ติดข้อจำกัดจากลักษณะดิน ซึ่งมีสมบัติดินที่ไม่เหมาะสมบางประการ มีรายละเอียดดังนี้

- เขตทำนา (สัญลักษณ์ 2211) มีเนื้อที่ 1,036 ไร่ หรือ คิดเป็นร้อยละ 5.47 ของเนื้อที่ตำบล เป็นพื้นที่ที่มีศักยภาพต่อการทำนาในระดับเหมาะสมเล็กน้อยถึงไม่เหมาะสม และปัจจุบันเกษตรกรมีการปลูกข้าวโดยส่วนใหญ่เป็นลักษณะ นาปีตามด้วยนาปรัง และบางพื้นที่ทำนาปีตามด้วยพืชฤดูแล้งชนิดต่าง ๆ เช่น ถั่วเขียว ข้าวโพดฝักอ่อน

- เขตปลูกไม้ผล (สัญลักษณ์ 2212) มีเนื้อที่ 95 ไร่ หรือ คิดเป็นร้อยละ 0.50 ของเนื้อที่ตำบล ปัจจุบันเกษตรกรปลูกไม้ผล โดยไม้ผลที่ปลูกได้แก่ ส้มโอ ฝรั่ง

- เขตปลูกไม้ยืนต้น (สัญลักษณ์ 2213) มีเนื้อที่ 4 ไร่ หรือ คิดเป็นร้อยละ 0.20 ของเนื้อที่ตำบล ปัจจุบันเกษตรกรปลูกไม้ยืนต้น โดยไม้ยืนต้นที่ปลูกได้แก่ สัก

- เขตปลูกพืชไร่ (สัญลักษณ์ 2214) มีเนื้อที่ 135 ไร่ หรือ คิดเป็นร้อยละ 0.71 ของเนื้อที่ตำบล ปัจจุบันเกษตรกรปลูกพืชไร่ โดยพืชไร่ที่ปลูกได้แก่ อ้อย มันสำปะหลัง

- เขตปลูกพืชทางเลือก (สัญลักษณ์ 2215) มีเนื้อที่ 11 ไร่ หรือ คิดเป็นร้อยละ 0.06 ของเนื้อที่ตำบล ปัจจุบันเกษตรกรปลูกพืชผัก ไม้ดอก หรือเกษตรผสมผสาน โดยพืชที่ปลูกได้แก่ ตะไคร้ดาวเรือง

3) เขตประมง (สัญลักษณ์ 2400) มีเนื้อที่ 23 ไร่ หรือคิดเป็นร้อยละ 0.12 ของเนื้อที่ตำบล เป็นเขตที่ทำกิจกรรมด้านการประมงได้แก่ การเลี้ยงสัตว์น้ำประเภทต่าง ๆ มีรายละเอียดดังนี้ ปลานิล ปลาแรด ปลาทับทิม ปลาตะเพียน

4) เขตปศุสัตว์ มีเนื้อที่ 15 ไร่ หรือคิดเป็นร้อยละ 0.08 ของเนื้อที่ตำบล ประกอบด้วย 2 เขตรอง ได้แก่ เขตทุ่งหญ้าเลี้ยงสัตว์ และเขตโรงเรือนเลี้ยงสัตว์ มีรายละเอียดดังนี้

(1) เขตโรงเรือนเลี้ยงสัตว์ (สัญลักษณ์ 2520) ปัจจุบันมีการสร้างโรงเรือนเลี้ยงสัตว์ประเภทต่าง ๆ มีเนื้อที่ 15 ไร่ หรือ คิดเป็นร้อยละ 0.08 ของเนื้อที่ตำบล โดยประเภทของโรงเรือนที่พบได้แก่ โรงเรือนโคกระบือ สัตว์ปีก

6.2.2 เขตชุมชนและสิ่งปลูกสร้าง มีเนื้อที่ 2,710 ไร่ หรือคิดเป็นร้อยละ 14.30 ของเนื้อที่ตำบลประกอบด้วย 3 เขตรอง ได้แก่ เขตชุมชน/สถานที่ราชการ เขตอุตสาหกรรม/แหล่งรับซื้อผลผลิต และเขตการใช้พื้นที่เฉพาะ มีรายละเอียดดังนี้

(1) เขตชุมชน/สถานที่ราชการ (สัญลักษณ์ 3100) มีเนื้อที่ 2,642 ไร่ หรือ คิดเป็นร้อยละ 13.94 ของเนื้อที่ตำบล ปัจจุบันมีการใช้ที่ดินชุมชนและที่อยู่อาศัย มีทั้งประเภทชุมชนเมือง ชุมชนชนบท และที่ตั้งของสถาบันและสถานที่ราชการต่าง ๆ ตลาดสามง่ามท่าโบสถ์ ที่ตั้งองค์การบริหารส่วนท้องถิ่น โรงเรียน วัด

(2) เขตอุตสาหกรรม/แหล่งรับซื้อผลผลิต (สัญลักษณ์ 3200) มีเนื้อที่ 45 ไร่ หรือ คิดเป็นร้อยละ 0.24 ของเนื้อที่ตำบล ปัจจุบันมีการใช้ที่ดินประเภทโรงงานอุตสาหกรรม แหล่งรับซื้อผลผลิตทางการเกษตรประเภทต่าง ๆ

(3) และเขตการใช้พื้นที่เฉพาะ (สัญลักษณ์ 3300) มีเนื้อที่ 23 ไร่ หรือ คิดเป็นร้อยละ 0.12 ของเนื้อที่ตำบล ปัจจุบันมีการใช้ที่ดินที่นอกเหนือจาก 2 เขตดังกล่าวข้างต้น เช่น สถานที่พักผ่อนท่องเที่ยว สวนสาธารณะ รีสอร์ท ระบบขนส่งมวลชน โบราณสถาน เป็นต้น

6.2.3 เขตแหล่งน้ำ มีเนื้อที่ 1,739 ไร่ หรือคิดเป็นร้อยละ 9.17 ของเนื้อที่ตำบล ประกอบด้วย 2 เขตรอง ได้แก่ เขตแหล่งน้ำตามธรรมชาติ และเขตแหล่งน้ำที่สร้างขึ้น มีรายละเอียดดังนี้

(1) เขตแหล่งน้ำตามธรรมชาติ (สัญลักษณ์ 4100) มีเนื้อที่ 1,388 ไร่ หรือ คิดเป็นร้อยละ 7.32 ของเนื้อที่ตำบล ปัจจุบันมีสภาพการใช้ที่ดินเป็นลักษณะของแหล่งน้ำตามธรรมชาติ เช่น ห้วยหนอง คลอง แม่น้ำ เป็นต้น

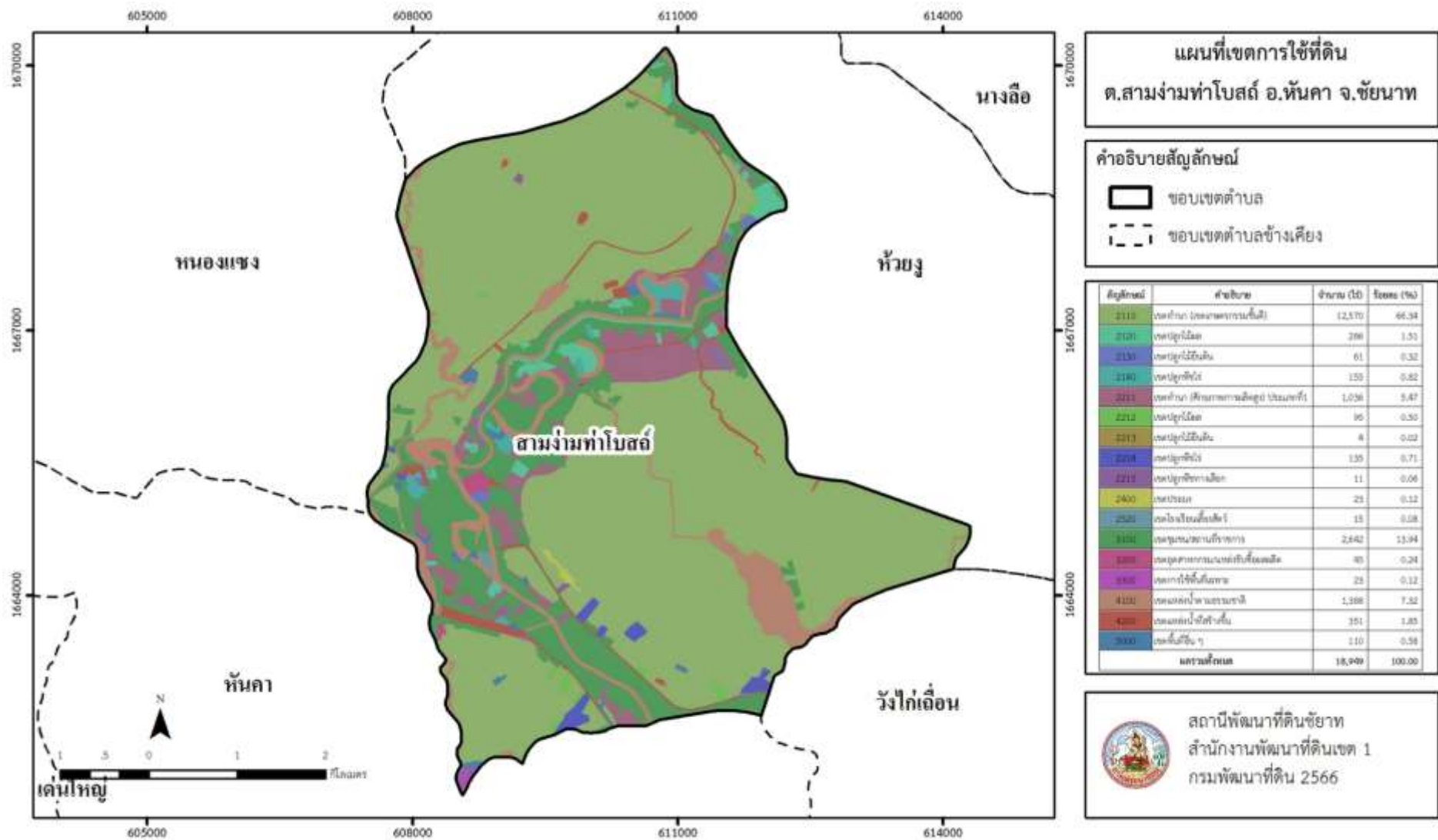
(2) เขตแหล่งน้ำที่สร้างขึ้น (สัญลักษณ์ 4200) มีเนื้อที่ 351 ไร่ หรือ คิดเป็นร้อยละ 1.85 ของเนื้อที่ตำบล ปัจจุบันมีสภาพการใช้ที่ดินเป็นแหล่งน้ำที่สร้างขึ้น เช่น คลองชลประทาน อ่างเก็บน้ำ เป็นต้น

6.2.4 เขตพื้นที่อื่น ๆ (สัญลักษณ์ 5000) มีเนื้อที่ 110 ไร่ หรือคิดเป็นร้อยละ 0.58 ของเนื้อที่ตำบล เป็นเขตที่มีลักษณะการใช้ที่ดินที่มีความเฉพาะ เช่น ที่ทิ้งขยะ ไม้พุ่ม เป็นต้น

ตารางที่ 6-1 เขตการใช้ที่ดิน ตำบลสามง่ามท่าโบสถ์ อำเภอหันคา จังหวัดชัยนาท

สัญลักษณ์	คำอธิบาย	เนื้อที่	
		ไร่	ร้อยละ
1.	เขตเกษตรกรรม		
1.1	เขตเกษตรกรรมชั้นดี		
2110	เขตทำนา	12,570	66.34
2120	เขตปลูกไม้ผล	286	1.51
2130	เขตปลูกไม้ยืนต้น	61	0.32
2140	เขตปลูกพืชไร่	155	0.82
1.2	เขตเกษตรกรรมที่มีศักยภาพการผลิตสูง (ประเภทที่1)		
2211	เขตทำนา	1,036	5.47
2212	เขตปลูกไม้ผล	95	0.50
2213	เขตปลูกไม้ยืนต้น	4	0.02
2214	เขตปลูกพืชไร่	135	0.71
2215	เขตปลูกพืชทางเลือก	11	0.06
1.3	เขตประมง		
2400	เขตประมง	23	0.12
1.4	เขตปศุสัตว์		
2520	เขตโรงเรือนเลี้ยงสัตว์	15	0.08
2.	เขตชุมชนและสิ่งปลูกสร้าง		
3100	เขตชุมชน/สถานที่ราชการ	2,642	13.94
3200	เขตอุตสาหกรรม/แหล่งรับซื้อผลผลิต	45	0.24
3300	เขตการใช้พื้นที่เฉพาะ	23	0.12
3.	เขตแหล่งน้ำ		
4100	เขตแหล่งน้ำตามธรรมชาติ	1,388	7.32
4200	เขตแหล่งน้ำที่สร้างขึ้น	351	1.85
4.	เขตพื้นที่อื่นๆ		
5000	เขตพื้นที่อื่นๆ	110	0.58
รวมทั้งหมด		18,949	100.00

หมายเหตุ : เนื้อที่คำนวณด้วยระบบสารสนเทศภูมิศาสตร์



รูปที่ 6-1 แผนที่เขตการใช้ที่ดิน ตำบลสามง่ามท่าโบสถ์ อำเภอหันคา จังหวัดชัยนาท

## บทที่ 7

### การขับเคลื่อนแผนการใช้ที่ดิน

#### 7.1 ขั้นตอนการดำเนินงาน

ภายหลังการจัดทำแผนการใช้ที่ดินตำบลสามง่ามท่าโบสถ์ อำเภอหันคา จังหวัดชัยนาท แล้วจะต้องดำเนินการดังต่อไปนี้

7.1.1 จัดทำเป้าหมายการดำเนินงานและงบประมาณและกิจกรรมต่าง ๆ ที่จะดำเนินการใน ปีงบประมาณ 2567 ถึง 2570

7.1.2 นำแผนการใช้ที่ดินไปเสนอต่อองค์การบริหารส่วนตำบลสามง่ามท่าโบสถ์ เพื่อมีมติให้ความร่วมมือกับกรมพัฒนาที่ดินดำเนินการกิจกรรมต่างๆ ที่กำหนดไว้ในแผน และได้รับการ เชื่อมโยงสู่แผนพัฒนา ตำบล

7.1.3 สถานีพัฒนาที่ดินชัยนาท เสนอเป้าหมายและงบประมาณให้รายงานมายังกรมพัฒนาที่ดิน

7.1.4 กรมพัฒนาที่ดินพิจารณาสนับสนุนงบประมาณกิจกรรมและโครงการตามเป้าหมายที่ กำหนดใน แผนการใช้ที่ดิน

7.1.5 สถานีพัฒนาที่ดินชัยนาท นำเสนอต่อที่ประชุมจังหวัด/อำเภอ เพื่อสร้างการรับรู้และ ประชาสัมพันธ์ให้หน่วยงานอื่น นำโครงการภายใต้หน่วยงานมาพัฒนาพื้นที่ตามแผนการใช้ที่ดินกำหนด

#### 7.2 กิจกรรมของกรมพัฒนาที่ดินในเขตการใช้ที่ดินที่จะดำเนินการในปีงบประมาณ 2567

งบประมาณที่กำหนดไว้เป็นการประมาณเบื้องต้น อาจมีการเปลี่ยนแปลงตามที่ได้รับการจัดสรร ให้ ดำเนินการ (ตารางที่ 7-1)

##### เขตพื้นที่เกษตรกรรม

- 1) ดินขาดความอุดมสมบูรณ์/ดินตื้น มีแผนงาน/โครงการปรับปรุงบำรุงดิน ดังนี้
  - (1) การส่งเสริมการผลิตและการใช้สารอินทรีย์
  - (2) การผลิต-จัดหาเมล็ดพันธุ์พืชปุ๋ยสด
  - (3) การส่งเสริมการปรับปรุงบำรุงดินด้วยพืชปุ๋ยสด
  - (4) การพัฒนากลุ่มเกษตรกรใช้สารอินทรีย์ลดการใช้สารเคมีทางการเกษตร
  - (5) การรณรงค์ไถกลบตอซัง
  - (6) การจัดหาปุ๋ยอินโดโลไมท์
  - (7) การส่งเสริมการปรับปรุงบำรุงพื้นที่ดินกรด
  - (8) การส่งเสริมตรวจวิเคราะห์ดินเพื่อนำมาซึ่งการปรับปรุงบำรุงดิน(หมอดินอาสา)
- 2) การชะล้างพังทลายของดิน มีแผนงาน/โครงการฟื้นฟูและป้องกันการชะล้างพังทลายของดิน ดังนี้
  - (1) การปลูกหญ้าแฝกเพื่อการอนุรักษ์ดินและน้ำ
  - (2) การจัดระบบอนุรักษ์ดินและน้ำลุ่ม-ดอน

- 3) พื้นที่มีน้ำท่วมและแล้งซ้ำซาก มีแผนงาน/โครงการบริหารจัดการน้ำ ดังนี้
- (1) การพัฒนาแหล่งน้ำขนาดเล็กเพื่อการอนุรักษ์ดินและน้ำ
  - (2) การบริหารจัดการน้ำที่ดี
  - (3) การก่อสร้างแหล่งกักเก็บน้ำพร้อมทั้งจัดทำระบบส่งน้ำ

### 7.3 กิจกรรมที่ขอการสนับสนุนจากส่วนราชการอื่น (ตารางที่ 7-2)

#### 7.3.1 เขตพื้นที่เกษตรกรรม

- 1) เขตปลูกข้าว พืชไร่ เขตปลูกไม้ผล และเขตปลูกไม้ยืนต้น
  - (1) ใช้ตลาดนำการผลิตในการเลือกชนิดพืชและหาตลาดรองรับ ทั้งในเขตที่เหมาะสมและในเขตที่ไม่เหมาะสมและต้องการปรับเปลี่ยนชนิดพืช (สำนักงานพาณิชย์จังหวัด/สำนักงานสหกรณ์จังหวัด)
  - (2) การอบรมให้ความรู้การเข้าสู่กระบวนการรับรองมาตรฐานสินค้าเกษตรปลอดภัย (GAP) (กรมวิชาการเกษตร)
  - (3) จัดอบรมถ่ายทอดความรู้การทำเกษตรผสมผสานตามแนวทางเศรษฐกิจ พอเพียง (กรมส่งเสริมการเกษตร)
  - (4) จัดทำโครงการลดต้นทุนการผลิต เช่น ส่งเสริมการใช้ปุ๋ยตามค่าวิเคราะห์ดิน ส่งเสริมการใช้สารชีวภัณฑ์ ส่งเสริมบริหารจัดการวัชพืช ส่งเสริมลดการเผา ส่งเสริมการรวมกลุ่ม (กรมส่งเสริมการเกษตร องค์การบริหารส่วนท้องถิ่น ศูนย์วิจัยข้าวชัยนาท สำนักงานชลประทานจังหวัดชัยนาท กลุ่มเกษตรกรแปลงใหญ่ กลุ่มผู้ใช้น้ำ)
- 2) เขตปศุสัตว์ และเขตเพาะเลี้ยงสัตว์น้ำ
 

ส่งเสริม/สนับสนุนการปลูกหญ้าเลี้ยงสัตว์ (สำนักงานปศุสัตว์จังหวัด)

#### 7.3.2 พื้นที่แหล่งน้ำ

สนับสนุนการพัฒนาเพื่อเพิ่มพื้นที่กักเก็บน้ำ และระบบส่งน้ำ (สำนักงานชลประทานจังหวัด)

### 7.4 ความต้องการของชุมชนและองค์กรปกครองส่วนท้องถิ่น

จากการดำเนินการจัดทำกระบวนการมีส่วนร่วมของประชาชนที่องค์การบริหารส่วนตำบล เมื่อ วันที่ 11 พฤษภาคม 2566 ได้มีความต้องการของประชาชนที่ต้องการให้ดำเนินการเกี่ยวกับแก้ปัญหา เรื่องต้นทุนการผลิตสูง ดินเสื่อมโทรมและพื้นที่พุ่มความอุดมสมบูรณ์ของดิน การบริหารจัดการน้ำ การเผาเศษวัสดุเหลือใช้ในไร่นา การใช้สารเคมีเกินความจำเป็น ตลาดศูนย์กลางของชุมชน และการรวมกลุ่มของคนในชุมชน เพื่อตอบสนองต่อความต้องการของชุมชนและการแก้ไขปัญหาเชิงพื้นที่ของตำบลสามง่ามท่าโบสถ์ กรมพัฒนาที่ดิน ได้วิเคราะห์เบื้องต้น ดังต่อไปนี้



ปัญหาของตำบลสามง่ามท่าโบสถ์ในภาพรวมสรุปได้ว่า มีปัญหาสำคัญ 3 ประการ คือ (1) ปัญหาต้นทุนการผลิตสูง (2) ปัญหาดินเสื่อมโทรม (3) ขาดการบริหารจัดการน้ำ และมีปัญหารองลงมา คือ ปัญหาที่เกิดจากการเผา ขาดการรวมกลุ่มของคนในชุมชน ขาดตลาดศูนย์กลางของชุมชน ปัญหาดังกล่าวนี้นำส่งผลกระทบต่อคุณภาพชีวิตของราษฎรในชุมชนโดยรวม

ในกรณีของปัญหาความเสื่อมโทรมของที่ดินนั้นจะรวมถึง (1) การชะล้างพังทลายของดิน (2) ดินขาดความอุดมสมบูรณ์ (3) การใช้สารเคมีสะสมมาเป็นเวลานาน (4) การเผา (5) ขาดความรู้การจัดการดิน

ตารางที่ 7-1 กิจกรรมของกรมพัฒนาที่ดินในเขตเกษตรกรรมที่จะดำเนินการในปีงบประมาณ 2567-2571

เขตการใช้ที่ดิน (เกษตรกรรม)	แผนงาน/โครงการ	งบประมาณ (บาท)
<p>1.เขตเกษตรกรรม</p> <p>1.1 เขตเกษตรกรรมขั้นดี</p> <ul style="list-style-type: none"> <li>- เขตพื้นที่ทำนา เนื้อที่ 12,570 ไร่</li> <li>- เขตปลูกไม้ผล เนื้อที่ 286 ไร่</li> <li>- เขตปลูกไม้ยืนต้น เนื้อที่ 61 ไร่</li> <li>- เขตปลูกพืชไร่ เนื้อที่ 155 ไร่</li> </ul>	<p>1. การปรับปรุงบำรุงดิน</p> <ul style="list-style-type: none"> <li>1.1 การส่งเสริมการผลิตและการใช้สารอินทรีย์</li> <li>1.2 การผลิต-จัดหาเมล็ดพันธุ์พืชปุ๋ยสด</li> <li>1.3 การส่งเสริมการปรับปรุงบำรุงดินด้วยพืชปุ๋ยสด</li> <li>1.4 การพัฒนากลุ่มเกษตรกรใช้สารอินทรีย์ลดการใช้สารเคมีทางการเกษตร</li> <li>1.5 การจัดหาปุ๋ยนโดโลไมท์</li> </ul>	3,600,000
<p>1.2 เขตเกษตรกรรมที่มีศักยภาพการผลิตสูง</p> <ul style="list-style-type: none"> <li>- เขตพื้นที่ทำนา เนื้อที่ 1,036 ไร่</li> <li>- เขตปลูกไม้ผล เนื้อที่ 95 ไร่</li> <li>- เขตปลูกไม้ยืนต้น เนื้อที่ 4 ไร่</li> <li>- เขตปลูกพืชไร่ เนื้อที่ 135 ไร่</li> <li>- เขตปลูกพืชทางเลือก เนื้อที่ 11 ไร่</li> </ul>	<ul style="list-style-type: none"> <li>1.6 การส่งเสริมการปรับปรุงบำรุงพื้นที่ดินกรด</li> <li>1.7 โครงการส่งเสริมการไถกลบและผลิตปุ๋ยอินทรีย์เพื่อลดการปล่อยก๊าซเรือนกระจก</li> <li>1.8 ส่งเสริมเกษตรกรผู้ผลิตเกษตรอินทรีย์ด้วยระบบการรับรองแบบมีส่วนร่วม</li> </ul>	2,480,000

ตารางที่ 7-1 (ต่อ)

เขตการใช้ที่ดิน (เกษตรกรรม)	แผนงาน/โครงการ	งบประมาณ (บาท)
2.เขตประมง เนื้อที่ 23 ไร่	2. การบริหารจัดการน้ำ 2.1 การพัฒนาแหล่งน้ำขนาดเล็กเพื่อการอนุรักษ์ดินและน้ำ 2.2 สารเร่ง พด.6 จุลินทรีย์ผลิตสารบำบัดน้ำเสีย 2.3 การก่อสร้างระบบส่งน้ำ (งานขุดลอกและงานวางระบบส่งน้ำ)	28,000
3.เขตปศุสัตว์ เนื้อที่ 15 ไร่	3. การฟื้นฟูและป้องกันการชะล้างพังทลายของดิน 3.1 การปลูกหญ้าแฝกเพื่อการอนุรักษ์ดินและน้ำ 1. การปรับปรุงบำรุงดิน 1.1 การส่งเสริมการผลิตและการใช้สารอินทรีย์ 2. การบริหารจัดการน้ำ 2.1 การพัฒนาแหล่งน้ำขนาดเล็กเพื่อการอนุรักษ์ดินและน้ำ	43,900
4.เขตแหล่งน้ำ เนื้อที่ 1,739 ไร่	1. การบริหารจัดการน้ำ 1.1 การพัฒนาแหล่งน้ำขนาดเล็กเพื่อการอนุรักษ์ดินและน้ำ 1.2 การก่อสร้างระบบส่งน้ำ (งานขุดลอกและงานวางระบบส่งน้ำ) 2. การฟื้นฟูและป้องกันการชะล้างพังทลายของดิน 2.1 การปลูกหญ้าแฝกเพื่อการอนุรักษ์ดินและน้ำ 2.2 การจัดทำระบบอนุรักษ์ดินและน้ำพร้อมปลูกไม้ยืนต้นโตเร็ว	1,440,000

ตารางที่ 7-2 สรุปกิจกรรมที่ขอรับการสนับสนุนจากส่วนราชการอื่นในเขตการใช้ที่ดิน

เขตการใช้ที่ดิน	กิจกรรมที่ขอการสนับสนุนจากส่วนราชการอื่น
<p>1.เขตเกษตรกรรม</p> <p>1.1 เขตเกษตรกรรมขั้นดี</p> <ul style="list-style-type: none"> <li>- เขตพื้นที่ทำนา เนื้อที่ 12,570 ไร่</li> <li>- เขตปลูกไม้ผล เนื้อที่ 286 ไร่</li> <li>- เขตปลูกไม้ยืนต้น เนื้อที่ 61 ไร่</li> <li>- เขตปลูกพืชไร่ เนื้อที่ 155 ไร่</li> </ul> <p>1.2 เขตเกษตรกรรมที่มีศักยภาพการผลิตสูง</p> <ul style="list-style-type: none"> <li>- เขตพื้นที่ทำนา เนื้อที่ 1,036 ไร่</li> <li>- เขตปลูกไม้ผล เนื้อที่ 95 ไร่</li> <li>- ปลูกไม้ยืนต้น เนื้อที่ 4 ไร่</li> <li>- เขตปลูกพืชไร่ เนื้อที่ 135 ไร่</li> <li>- เขตปลูกพืชทางเลือก เนื้อที่ 11 ไร่</li> </ul>	<p>การแก้ปัญหาดินเสื่อมโทรม พื้นฟูความอุดมสมบูรณ์ของดิน และเพิ่มศักยภาพการผลิต</p> <ol style="list-style-type: none"> <li>1) โครงการส่งเสริมและพัฒนาสหกรณ์/กลุ่มเกษตรกรให้มีความเข้มแข็งตามศักยภาพ (สนง.สหกรณ์จังหวัด)</li> <li>2) โครงการเกษตรอินทรีย์(ศูนย์วิจัยพืชไร่จังหวัด)</li> <li>3) โครงการศูนย์เรียนรู้การเพิ่มประสิทธิภาพการผลิตภาคเกษตร (ศูนย์วิจัยพืชไร่จังหวัด)</li> <li>4) โครงการวิจัยและพัฒนาเทคโนโลยีและนวัตกรรม (ศูนย์วิจัยพืชไร่จังหวัด)</li> <li>5) โครงการการบริหารความหลากหลายชีวภาพ (ศูนย์วิจัยพืชไร่จังหวัด)</li> <li>6) โครงการพัฒนาเกษตรกรปราดเปรื่อง (Smart Farmer)</li> <li>7) โครงการส่งเสริมเกษตรทฤษฎีใหม่ในเขตปฏิรูปที่ดิน (สนง.การปฏิรูปที่ดินจังหวัด)</li> <li>8) โครงการสร้างและพัฒนาเกษตรกรรุ่นใหม่ (สนง.การปฏิรูปที่ดินจังหวัด)</li> <li>9) โครงการพัฒนาเกษตรกรรมยั่งยืน (สนง.การปฏิรูปที่ดินจังหวัด)</li> <li>10) โครงการพัฒนารูทกิจชุมชนในเขตปฏิรูปที่ดิน (สนง.การปฏิรูปที่ดินจังหวัด)</li> <li>11) โครงการส่งเสริมเกษตรกรทฤษฎีใหม่ (สนง.การปฏิรูปที่ดินจังหวัด)</li> </ol> <p>การปรับปรุงที่ดินและเปลี่ยนกิจกรรมการผลิต</p> <ol style="list-style-type: none"> <li>1) โครงการพัฒนาเครือข่ายงานส่งเสริมการเกษตร (สนง.เกษตรจังหวัด)</li> <li>2) โครงการเสริมสร้างและพัฒนาศักยภาพองค์กรเกษตรกร (สนง.เกษตรจังหวัด)</li> <li>3) โครงการขับเคลื่อนการดำเนินงานส่งเสริมและพัฒนาวิสาหกิจชุมชน (สนง.เกษตรจังหวัด)</li> <li>4) โครงการส่งเสริมเกษตรกรรมทางเลือก (สนง.เกษตรจังหวัด)</li> <li>5) โครงการส่งเสริมการใช้เครื่องจักรกลทางการเกษตร (สนง.เกษตรจังหวัด)</li> <li>6) โครงการส่งเสริมเกษตรผสมผสาน (สนง.เกษตรจังหวัด)</li> <li>7) โครงการขับเคลื่อนเศรษฐกิจพอเพียงในสหกรณ์และกลุ่มเกษตรกร (สนง.เกษตรจังหวัด)</li> <li>8) โครงการพัฒนาตลาดสินค้าเกษตร (สนง.เกษตรจังหวัด)</li> <li>9) โครงการธนาкарสินค้าเกษตร (สนง.เกษตรจังหวัด)</li> </ol>

ตารางที่ 7-2 (ต่อ)

เขตการใช้ที่ดิน	กิจกรรมที่ขอการสนับสนุนจากส่วนราชการอื่น
2. เขตทุ่งหญ้าเลี้ยงสัตว์ เนื้อที่ 15 ไร่ 3. เขตเพาะเลี้ยงสัตว์น้ำ เนื้อที่ 23 ไร่	1) โครงการสร้างความเข้มแข็งกลุ่มการผลิตด้านการเกษตร (กรมประมง) 2) โครงการส่งเสริมและพัฒนาอาชีพเพื่อแก้ไขปัญหาที่ดินทำกินของเกษตรกร (กรมประมง) 3) โครงการส่งเสริมการเลี้ยงสัตว์แบบแปลงใหญ่ (สนง.ปศุสัตว์จังหวัด) 4) โครงการออกแบบการปรับเปลี่ยนการใช้น้ำเพื่อการเกษตรตามนโยบาย (กรมชลประทาน) 5) โครงการพัฒนาพื้นที่ให้เป็นพื้นที่รับน้ำ (กรมชลประทาน) 6) โครงการส่งเสริมและพัฒนาการผลิตข้าวโพดเลี้ยงสัตว์(อบต.) 7) โครงการเลี้ยงปลาในสระน้ำขนาดเล็ก (อบต.) 8) โครงการฝายเก็บกักน้ำเพื่อการเกษตร (อบต.) 9) โครงการพัฒนาแหล่งน้ำปรับปรุงสระเก่า (อบต.)
4. พื้นที่แหล่งน้ำ เนื้อที่ 1,739 ไร่	1) โครงการศึกษาความเป็นไปได้ในการพัฒนาแหล่งน้ำชลประทาน (กรมชลประทาน) 2) โครงการพัฒนาระบบชลประทานด้วยนวัตกรรม (กรมชลประทาน) 3) โครงการเพิ่มประสิทธิภาพการกักเก็บน้ำ (กรมชลประทาน) 4) โครงการพัฒนาโครงการชลประทานเดิม (กรมชลประทาน) 5) โครงการเพิ่มประสิทธิภาพการส่งและระบายน้ำ (กรมชลประทาน) 6) โครงการจัดรูปที่ดินและจัดระบบน้ำในพื้นที่ชลประทานเดิม (กรมชลประทาน)

ตารางที่ 7-3 เป้าหมายการดำเนินงานและงบประมาณ ตำบลสามง่ามท่าโบสถ์ อำเภอหันคา จังหวัดชัยนาทแผน 5 ปี (พ.ศ. 2567-2571)

เขตการใช้ที่ดิน	งาน/โครงการ/กิจกรรม	หน่วย นับ	เป้าหมาย					รวม	งบประมาณ (บาท)					รวม	หน่วย งานรับ ผิด ชอบ
			2567	2568	2569	2570	2571		2567	2568	2569	2570	2571		
เขตเกษตรกรรม	1.ปรับปรุงบำรุงดิน														
	1.1 การส่งเสริมการผลิตและการใช้สารอินทรีย์	ไร่	1,000	1,000	1,000	1,000	1,000	5,000	65,000	65,000	65,000	65,000	65,000	325,000	พด.
	1.2 การผลิต-จัดหาเมล็ดพันธุ์พืชปุ๋ยสด	ตัน	2	2	2	2	2	10	66,000	66,000	66,000	66,000	66,000	330,000	พด.
	1.3 การส่งเสริมการปรับปรุงบำรุงดินด้วยพืชปุ๋ยสด	ไร่	400	400	400	400	400	2,000	6,000	6,000	6,000	6,000	6,000	30,000	พด.
	1.4 การพัฒนากลุ่มเกษตรกรใช้สารอินทรีย์ลดการใช้สารเคมีทางการเกษตร	กลุ่ม	2	2	2	2	2	10	8,000	8,000	8,000	8,000	8,000	40,000	พด.
	1.5 การจัดหาปุ๋ยโดโลไมท์	ตัน	50	50	50	50	50	250	85,000	85,000	85,000	85,000	85,000	425,000	พด.
	1.6 การส่งเสริมการปรับปรุงพื้นที่ดินกรด	ไร่	200	200	200	200	200	1,000	3,000	3,000	3,000	3,000	3,000	15,000	พด.
	1.7 โครงการส่งเสริมการไถกลบและผลิตปุ๋ยอินทรีย์เพื่อลดการปล่อยก๊าซเรือนกระจก	ไร่	500	500	500	500	500	2,500	250,000	250,000	250,000	250,000	250,000	1,250,000	พด.
	1.8 ส่งเสริมเกษตรกรผู้ผลิตเกษตรอินทรีย์ด้วยระบบการรับรองแบบมีส่วนร่วม	ไร่	10	10	10	10	10	50	50,000	50,000	50,000	50,000	50,000	250,000	พด.

ตารางที่ 7-3 (ต่อ)

เขตการใช้ที่ดิน	งาน/โครงการ/กิจกรรม	หน่วย นับ	เป้าหมาย					รวม	งบประมาณ (บาท)					รวม	หน่วย งานรับ ผิด ชอบ
			2567	2568	2569	2570	2571		2567	2568	2569	2570	2571		
	2. การบริหารจัดการน้ำ														
	2.1 สารเร่ง พด.6 จุลินทรีย์ผลิต สารบำบัดน้ำเสีย	ไร่	20	20	20	20	20	100	5,200	5,200	5,200	5,200	5,200	26,000	พด.
	3. การฟื้นฟูและป้องกันการชะล้างพังทลายของดิน														
	3.1 การปลูกหญ้าแฝกเพื่อการ อนุรักษ์ดินและน้ำ	กล้า	300,000	300,000	300,000	300,000	300,000	1,500,000	360,000	360,000	360,000	360,000	360,000	1,800,000	พด.

## เอกสารอ้างอิง

กรมทรัพยากรน้ำบาดาล. 2566. ปริมาณน้ำและจำนวนบ่อน้ำบาดาล ปี 2565. แหล่งที่มา:

<http://app.dgr.go.th/newpasutara/xml/search.php>, 26 พฤษภาคม 2566.

กรมอุตุนิยมวิทยา. 2566. ปริมาณน้ำฝนเฉลี่ยคาบ 30 ปี (พ.ศ. 2536-2565). กรมอุตุนิยมวิทยากระทรวงดิจิทัลเพื่อเศรษฐกิจและสังคม, กรุงเทพฯ.

สำนักเทคโนโลยีการสำรวจและทำแผนที่. 2566. แผนที่ขอบเขตตำบล ปี 2564 (ไฟล์ข้อมูล). กรมพัฒนาที่ดิน กระทรวงเกษตรและสหกรณ์, กรุงเทพฯ.

กองสำรวจดินและวิจัยทรัพยากรดิน. 2566. แผนที่ทรัพยากรดิน (ไฟล์ข้อมูล). กรมพัฒนาที่ดิน กระทรวงเกษตรและสหกรณ์, กรุงเทพฯ.

กองนโยบายและแผนการใช้ที่ดิน. 2566. แผนที่สภาพการใช้ที่ดิน ปี 2566 (ไฟล์ข้อมูล). กรมพัฒนาที่ดิน กระทรวงเกษตรและสหกรณ์, กรุงเทพฯ.

บัณฑิต ต้นศิริ และ คำรณ ไทรพิง. 2542. คู่มือการประเมินคุณภาพที่ดิน. กองวางแผนการใช้ที่ดิน กรมพัฒนาที่ดิน.

กรมการพัฒนาชุมชน. 2566. ข้อมูลความจำเป็นพื้นฐาน (จปฐ.)รายจังหวัด รายอำเภอ และรายตำบล ปี 2565. แหล่งที่มา :<https://ebmn.cdd.go.th/>. 1 มิถุนายน 2566.

กรมส่งเสริมการเกษตร. 2566. จำนวนครัวเรือนเกษตรกรที่ขึ้นทะเบียนเกษตรกร จำแนกรายจังหวัด รายอำเภอ และรายตำบล (ณ เดือนมกราคม พ.ศ. 2566). แหล่งที่มา : <http://mvos2.gistda.or.th/>. 15 พฤษภาคม 2566

สำนักบริหารการทะเบียน กรมการปกครอง. 2566. รายงานสถิติจำนวนประชากรและบ้าน รายจังหวัด รายอำเภอ และรายตำบล (ณ เดือนธันวาคม พ.ศ. 2565).แหล่งที่มา:

<https://stat.bora.dopa.go.th/stat/statnew/statyear/#/TableTemplate/Area/statpop>. 1 พฤษภาคม 2566.



## ที่ปรึกษา

1. นางนงนุช ศรีพุ่ม ผู้อำนวยการสำนักงานพัฒนาที่ดินเขต 1
2. นางมัทธนา ชัยมหาวัน ผู้เชี่ยวชาญด้านการวางระบบ สำนักงานพัฒนาที่ดินเขต1
3. นางสาวรัตติยา โตจีน ผู้อำนวยการสถานีพัฒนาที่ดินชัยนาท
4. กลุ่มวางแผนการใช้ที่ดิน สำนักงานพัฒนาที่ดินเขต1
5. กลุ่มวิชาการเพื่อการพัฒนาที่ดิน สำนักงานพัฒนาที่ดินเขต1
6. กองนโยบายและแผนการใช้ที่ดิน กรมพัฒนาที่ดิน

## ผู้ดำเนินการ

1. นางจรรุวรรณ มีสม นักวิชาการเกษตรชำนาญการ
2. นางสาววิจิตรา มงคล นักวิชาการเกษตร
3. นายอธิวัฒน์ สุริวงษ์ เจ้าหน้าที่แผนที่ภาพถ่าย

ติดต่อเรา :

สถานีพัฒนาที่ดินชัยนาท

เลขที่ 83 หมู่ที่ 1 ตำบลหนองมะโมง

อำเภอหนองมะโมง จังหวัดชัยนาท

โทรศัพท์/โทรสาร.056-466978, 056-466979

E-MAIL : [CNT01@LDD.GO.TH](mailto:CNT01@LDD.GO.TH)

กรมพัฒนาที่ดิน

LAND DEVELOPMENT DEPARTMENT

กระทรวงเกษตรและสหกรณ์

2003/61 ถนนพหลโยธิน แขวงลาดยาว

เขตจตุจักร กรุงเทพฯ 10900

CALL CENTER 1760